

Manual de service Dell™ Vostro™ 3400

[Efectuarea lucrărilor la computer](#)


[Specificații](#)

[Demontarea și remontarea componentelor](#)

[Configurare sistem](#)

[Diagnostics](#)

Note, atenționări și avertismente

 **NOTA:** O NOTA indică informații importante care vă ajută să optimizați utilizarea computerului dvs.

 **ATENȚIE:** ATENȚIE indică un pericol potențial de deteriorare a hardware-ului sau de pierdere a datelor, dacă nu se respectă instrucțiunile.

 **AVERTISMENT:** Înainte de a efectua lucrări în interiorul computerului, citiți instrucțiunile de siguranță livrate împreună cu acesta.

Dacă ați achiziționat un computer Dell™ Seria n, orice referințe din prezentul document la sistemele de operare Microsoft® Windows® nu sunt aplicabile.

Informațiile din acest document pot fi modificate fără notificare.

© 2010 Dell Inc. Toate drepturile rezervate.

Este strict interzisă reproducerea sub orice formă a acestui material fără autorizația scrisă a Dell Inc.

Mărcile comerciale utilizate în acest text: *Dell*, sigla *DELL* și *Vostro* sunt mărci comerciale ale Dell Inc.; *Intel* și *Core* sunt mărci comerciale sau mărci comerciale înregistrate ale Intel Corporation; *Microsoft*, *Windows*, *Windows Vista* și butonul de start *Windows Vista* sunt fie mărci comerciale, fie mărci comerciale înregistrate ale Microsoft Corporation în Statele Unite ale Americii și/sau în alte țări; *Bluetooth* este marcă comercială înregistrată a Bluetooth SIG, Inc.

Alte mărci comerciale și denumiri comerciale pot fi utilizate în acest document pentru referire fie la entitățile care au drepturi asupra mărcilor și denumirilor, fie la produsele acestora. Dell Inc. neagă orice interes de proprietate asupra mărcilor comerciale și denumirilor comerciale, cu excepția celor care li aparțin.

Iunie 2010 Rev. A00

[Înapoi la Cuprins](#)

Placa audio

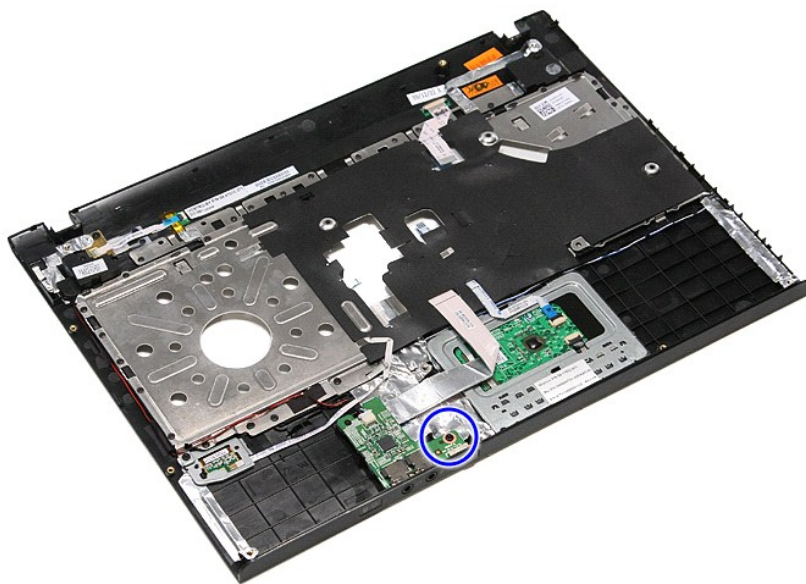
Manual de service Dell™ Vostro™ 3400

⚠ AVERTISMENT: Înainte de a efectua lucrări în interiorul computerului, citiți instrucțiunile de siguranță livrate împreună cu acesta. Pentru informații suplimentare despre cele mai bune practici privind siguranța, consultați pagina de start pentru conformitatea cu reglementările, la adresa: www.dell.com/regulatory_compliance.

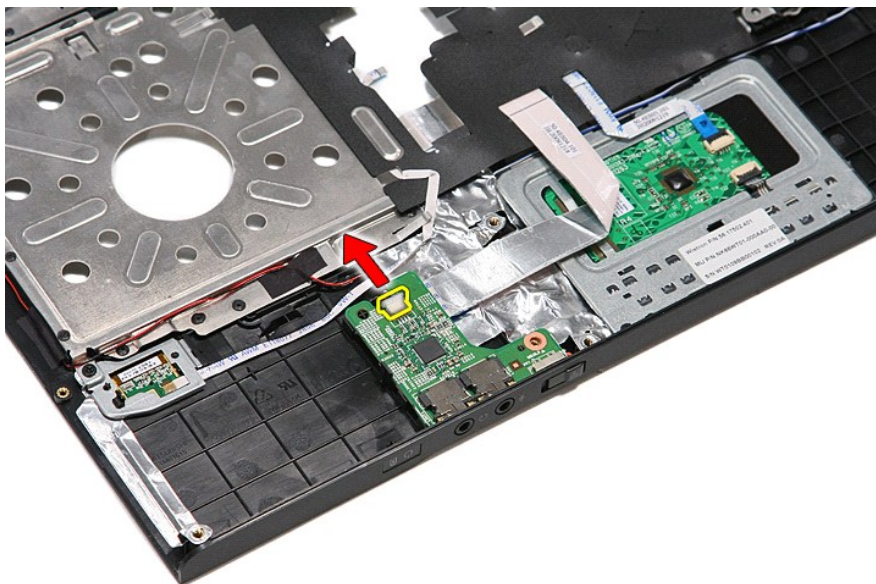
Scoaterea plăcii audio



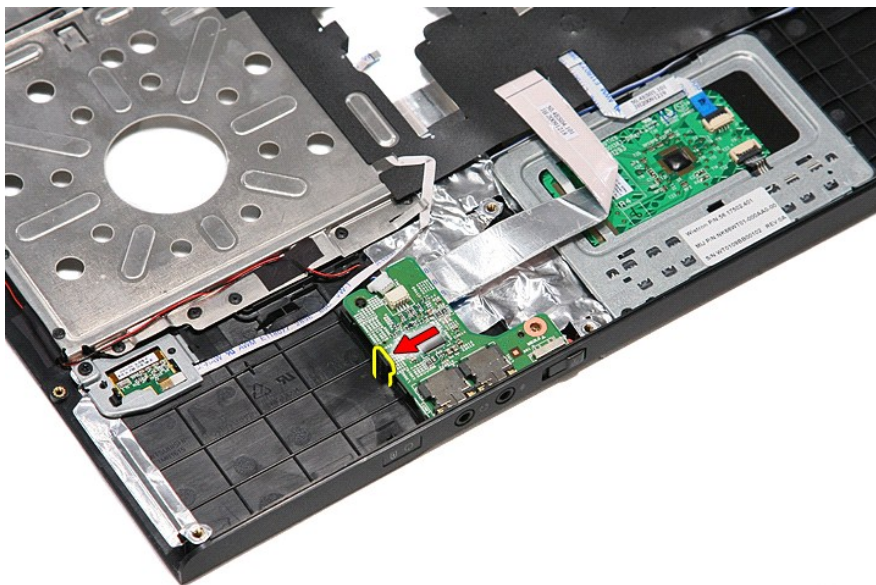
1. Urmăți procedurile din secțiunea [Înainte de a efectua lucrări în interiorul computerului](#).
2. Scoateți [bateria](#).
3. Demontați [capacul bazei](#).
4. Demontați [ansamblul hard diskului](#).
5. Scoateți [unitatea optică](#).
6. Demontați [tastatura](#).
7. Demontați [zona de sprijin pentru mâini](#).
8. Scoateți șurubul care fixează placa audio de zona de sprijin pentru mâini.



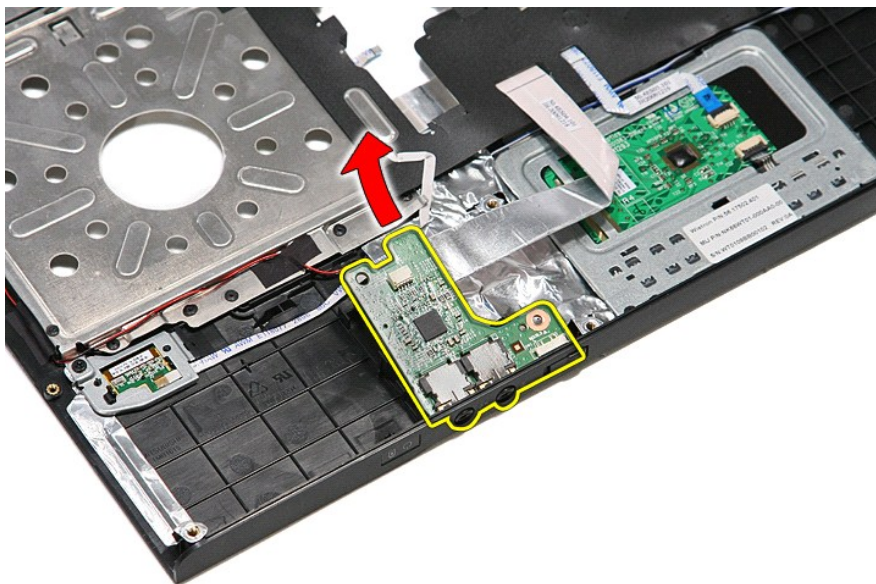
9. Deconectați cablul difuzorului de la conectorul de pe placa audio.



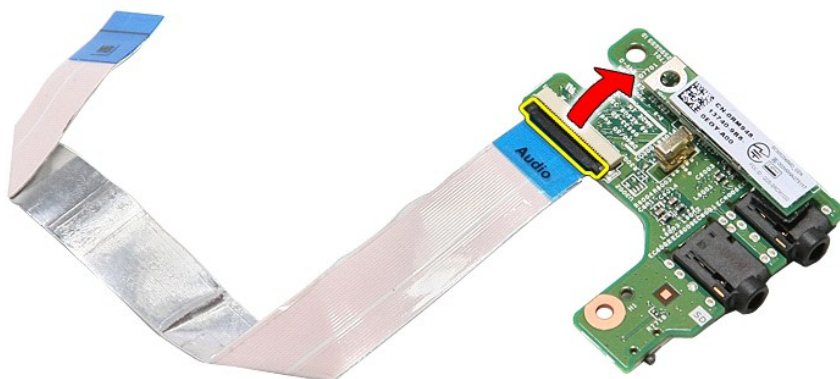
10. Ridicați cu atenție dispozitivul de blocare care fixează placa audio de computer.



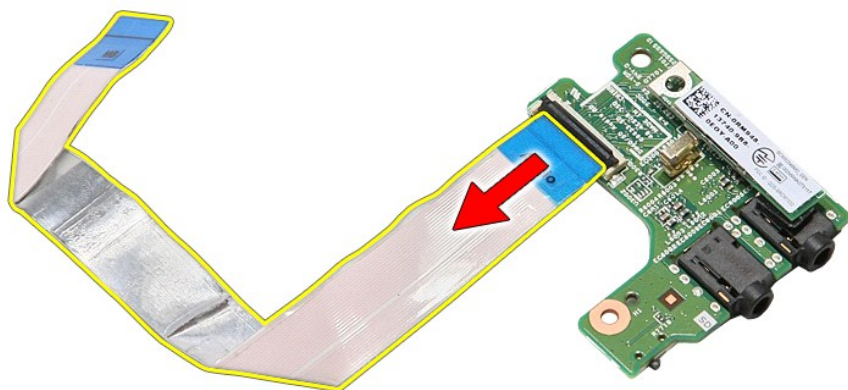
11. Ridicați și scoateți placa audio din computer.



12. Deschideți clema ce fixează cablul de date al plăcii audio de placa audio.



13. Deconectați cablul de date al plăcii audio din conectorul de pe placa audio.



Remontarea plăcii audio

Pentru a remonta placa audio, efectuați pașii de mai sus în ordine inversă.

[Înapoi la Cuprins](#)

[Înapoi la Cuprins](#)

Capacul bazei

Manual de service Dell™ Vostro™ 3400

⚠ AVERTISMENT: Înainte de a efectua lucrări în interiorul computerului, citiți instrucțiunile de siguranță livrate împreună cu acesta. Pentru informații suplimentare despre cele mai bune practici privind siguranța, consultați pagina de start pentru conformitatea cu reglementările, la adresa: www.dell.com/regulatory_compliance.

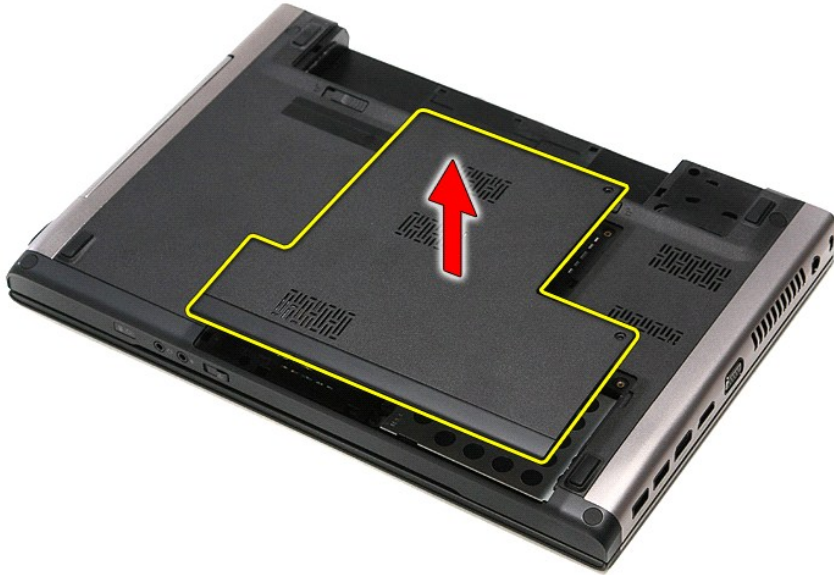
Scoaterea capacului bazei



1. Urmăriți procedurile din secțiunea [Înainte de a efectua lucrări în interiorul computerului](#).
2. Scoateți [bateria](#).
3. Scoateți șuruburile care fixează capacul de la bază pe computer.



4. Ridicați și scoateți capacul bazei din computer.



Remontarea capacului bazei

Pentru a remonta capatul bazei, efectuați pașii de mai sus în ordine inversă.

[Înapoi la Cuprins](#)

[Înapoi la Cuprins](#)

Bateria

Manual de service Dell™ Vostro™ 3400

AVERTISMENT: Înainte de a efectua lucrări în interiorul computerului, citiți instrucțiunile de siguranță livrate împreună cu acesta. Pentru informații suplimentare despre cele mai bune practici privind siguranța, consultați pagina de start pentru conformitatea cu reglementările, la adresa: www.dell.com/regulatory_compliance.

Scoaterea bateriei



NOTA: Este posibil să fie necesar să instalați Adobe® Flash® Player de la Adobe.com pentru a vizualiza următoarele ilustrații.

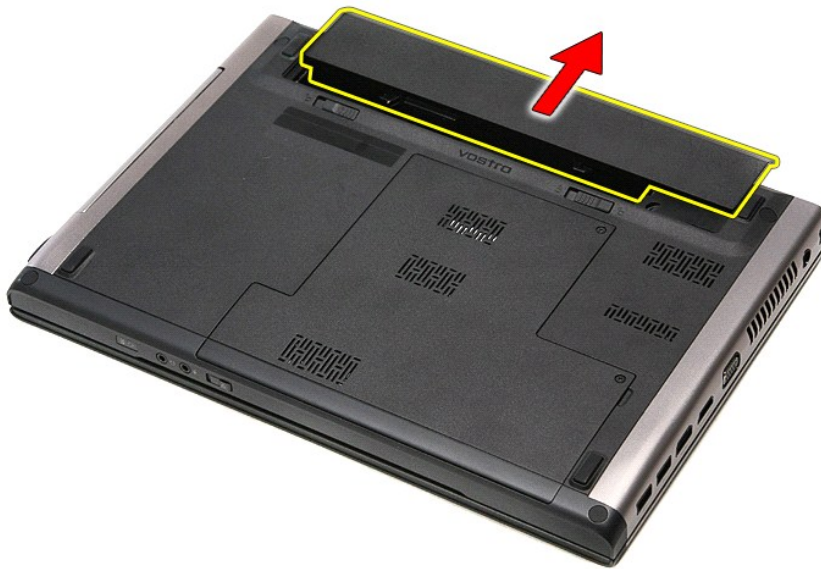
1. Urmăriți procedurile din secțiunea [Înainte de a efectua lucrări în interiorul computerului](#).
2. Răsturnați computerul.
3. Glisați dispozitivul de eliberare a bateriei în poziția deblocat.



4. Glisați celălalt dispozitiv de eliberare a bateriei în poziția deblocat.



5. Glisați bateria și scoateți-o din computer.



Remontarea bateriei

Pentru a remonta bateria, efectuați pașii de mai sus în ordine inversă.

[Înapoi la Cuprins](#)

Configurarea sistemului

Manual de service Dell™ Vostro™ 3400


- [Prezentare generală](#)
- [Accesarea configurării sistemului](#)
- [Ecranele de configurare a sistemului](#)
- [Opțiuni de configurare a sistemului](#)

Prezentare generală

Utilizați configurarea sistemului după cum urmează:


- 1 Pentru a modifica informațiile privind configurarea sistemului după ce adăugați, modificați sau înlăturați componente hardware din computer
- 1 Pentru a seta sau modifica o opțiune selectabilă de către utilizator precum parola de utilizator
- 1 Pentru a citi capacitatea curentă de memorie sau pentru a seta tipul de hard disk instalat

Înainte de a utiliza configurarea sistemului este recomandat să notați informațiile din ecranul de configurare a sistemului pentru referințe ulterioare.

 **ATENȚIE:** Dacă nu sunteți un expert în utilizarea computerului, nu modificați setările pentru acest program. Anumite modificări pot conduce la funcționarea incorectă a computerului.

Accesarea configurării sistemului

1. Porniți (sau reporniți) computerul.
2. După afișarea siglei albastre DELL™, trebuie să așteptați afișarea solicitării de a apăsa tasta F2.
3. Apăsați tasta <F2> imediat ce solicitarea este afișată pe ecran.

 **NOTA:** Mesajul de apăsare a tastei F2 indică faptul că tastatura a fost inițializată. Acest mesaj poate apărea foarte rapid; prin urmare este indicat să fiți atenți pentru a putea apăsa la timp tasta <F2>. Este inutil să apăsați tasta <F2> înainte ca mesajul să fie afișat pe ecran.

4. Dacă așteptați prea mult și se afișează sigla sistemului de operare, așteptați în continuare până la afișarea desktopului Microsoft® Windows® Apoi, opriți computerul și încercați din nou.

Ecranele de configurare a sistemului

Menu (Meniu) — Apare în partea superioară a ferestrei Configurare sistem. Acest câmp furnizează un meniu pentru a accesa opțiunile de configurare a sistemului. Apăsați pe tastele < Săgeată stânga > și < Săgeată dreapta > pentru a naviga. La evidențierea opțiunii Menu (Meniu), Options List (Listă opțiuni) afișează opțiunile care definesc hardware-ul instalat pe computer.		
Options List (Listă opțiuni) — Apare în partea stângă a ferestrei Configurare sistem. Câmpul listează caracteristici care definesc configurația computerului dvs., inclusiv hardware-ul instalat, economisirea energiei și funcțiile de securitate. Navigați în sus și în jos în listă, folosind tastele săgeată sus și săgeată jos. În timp ce o opțiune este evidențiată, Options Field (Câmp opțiuni) afișează setările curente și disponibile ale opțiunii.	Options Field (Câmp opțiuni) — Apare în partea dreaptă a Options List (Listă opțiuni) și conține informații despre fiecare opțiune listată în Options List (Listă opțiuni). În acest câmp puteți să vizualizați informații despre computerul dvs. și să efectuați modificări ale setărilor curente. Apăsați pe <Enter> pentru a efectua modificări ale setărilor curente. Apăsați pe <ESC> pentru a reveni la Options List (Listă opțiuni). NOTA: Nu toate setările listate în Options Field (Câmp opțiuni) pot fi modificate.	Help (Ajutor) — Apare în partea dreaptă a ferestrei Configurare sistem și conține informații de ajutor despre opțiunea selectată în Options List (Listă opțiuni).
Key functions (Funcții cheie) — Apare afișat sub Option Field (Câmpul Opțiuni), prezentând tastele și funcțiile acestora în cadrul câmpului activ de configurare a sistemului.		

Utilizați următoarele combinații de taste pentru a naviga în ecranele de configurare a sistemului:

Combinăție de taste	Acțiune
< F2 >	Afișează informații despre orice element selectat din fereastra Configurare sistem.
< Esc >	Ieșiți din afișarea curentă sau treceți din aceasta la pagina Exit (Ieșire) din Configurare sistem.
< Săgeată sus > sau < Săgeată jos >	Selectați un element pentru a fi afișat.
< Săgeată stânga > sau < Săgeată dreapta >	Selectați un meniu pentru a fi afișat.
- sau +	Modificați valoarea curentă.
< Enter >	Selectați submeniul sau executați comanda.
< F9 >	Reinițializați valorile implicite ale sistemului.
< F10 >	Salvați configurația curentă și ieșiți din configurarea sistemului.

Opțiuni de configurare a sistemului

Main (Principal)

Fila Main (Principal) conține caracteristicile principale de hardware ale computerului. Tabelul de mai jos definește funcția fiecărei opțiuni.

Main (Principal)	
System (Sistem)	Afișează numărul de model al computerului.
Dell Bios Version Name (Numele de versiune Bios Dell)	Afișează revizuirea BIOS.
System Date (Dată sistem)	Reinițializează data calendarului intern al computerului.
System Time (Oră sistem)	Reinițializează ora ceasului intern al computerului.
Processor Type (Tip procesor)	Afișează tipul procesorului.
Processor Cores (Nuclee de procesor)	Afișează numărul de nuclee de procesor.
Processor ID (ID procesor)	Afișează ID-ul procesorului.
Processor Speed (Viteză procesor)	Afișează viteza procesorului.
Processor Minimum Clock Speed (Frecvența minimă de sincronizare a procesorului)	Afișează frecvența minimă de sincronizare a procesorului.
Processor Maximum Clock Speed (Frecvența maximă de sincronizare a procesorului)	Afișează frecvența maximă de sincronizare a procesorului.
L2 Cache Size (Dimensiune memorie cache de nivel 2)	Afișează dimensiunea memoriei cache de nivel 2 a procesorului.
L3 Cache Size (Dimensiune memorie cache de nivel 3)	Afișează dimensiunea memoriei cache de nivel 3 a procesorului.
Sistem memory (Memoria de sistem)	Afișează memoria totală a computerului.
Memory Speed (Viteză memorie)	Afișează viteza memoriei.
Memory Channel Mode (Mod Canal memorie)	Afișează modul canalelor (unul sau două canale).
DIMM A Size (Dimensiune DIMM A)	Afișează dimensiunea memoriei instalate în slotul DIMM A.
DIMM B Size (Dimensiune DIMM B)	Afișează dimensiunea memoriei instalate în slotul DIMM B.
Internal HDD (Hard disk intern)	Afișează numărul de model hard diskului.
Fixed Bay Device (Dispozitiv în compartiment fixat)	Afișează numărul de model al unității din compartimentul fixat.
Video Controller (Controler video)	Afișează numărul de model al plăcii video instalate pe computer.
Video BIOS Version (Versiune BIOS video)	Afișează versiunea BIOS a plăcii video.
Video Memory (Memorie video)	Afișează cantitatea de memorie video.
Panel Type (Tip panou)	Afișează tipul panoului de afișare.
Native Resolution (Rezoluție originală)	Afișează rezoluția originală a panoului.
Audio Controller (Controler audio)	Afișează tipul controlerului audio instalat pe computer.
WWAN	Afișează tipul plăcii de rețea de arie largă wireless instalată pe computer.
Bluetooth Device (Dispozitiv Bluetooth)	Afișează tipul cardului Bluetooth® instalat pe computer.
Wireless Device (Dispozitiv wireless)	Afișează tipul plăcii wireless instalate pe computer.
AC Adapter Type (Tip adaptor de c.a.)	Afișează tipul adaptorului de c.a.

Advanced (Avansat)

Fila Advanced (Avansat) vă permite să setați diferite funcții care influențează performanța computerului. Tabelul de mai jos definește funcția fiecărei opțiuni și valoarea sa implicită.

Advanced (Avansat)		
System Configuration (Configurare sistem)		
Integrated NIC (NIC integrat)	Activează sau dezactivează alimentarea plăcii de rețea integrate.	Implicit: Enabled (Activat)
SATA Mode (Mod SATA)	Modifică modul controlerului SATA la ATA sau la AHCI.	Implicit: AHCI
External USB ports (Porturi USB externe)	Activează sau dezactivează porturile USB externe.	Implicit: Enabled (Activat)
PC card or IEEE 1394 port (Card PC sau port IEEE 1394)	Activează sau dezactivează portul IEEE 1394.	Implicit: Enabled (Activat)
eSATA Ports (Porturi eSATA)	Activează sau dezactivează portul eSATA.	Implicit: Enabled (Activat)

Module Bay (Compartiment de modul)	Activează sau dezactivează compartimentul de modul.	Implicit: Enabled (Activat)
Fingerprint Reader (Cititor de amprente)	Activează sau dezactivează cititorul de amprente.	Implicit: Enabled (Activat)
ExpressCard (Cardul ExpressCard)	Activează sau dezactivează slotul cardului ExpressCard.	Implicit: Enabled (Activat)
Camera (Cameră)	Activează sau dezactivează camera.	Implicit: Enabled (Activat)
Audio MIC Function (Funcție MIC audio)	Activează sau dezactivează microfonul.	Implicit: Enabled (Activat)
Hybrid Graphic (Grafică hibridă)	Activează sau dezactivează funcția graficii hibride.	Implicit: Hybrid (Hibridă)
Performance (Performanță)		
EIST	Permite ca frecvența de sincronizare a procesorului să fie dinamic schimbată de software, diminuându-se consumul de energie și căldura disipată.	Implicit: Enabled (Activat)
Execute Disable Bit (Dezactivare biți)	Asigură o protecție superioară împotriva atacurilor ce vizează depășirea bufferului.	Implicit: Enabled (Activat)
Intel® Virtualization Technology (Tehnologie de virtualizare Intel®)	Permite ca pe o singură platformă să se execute mai multe sisteme de operare și aplicații pe partiții diferite și, astfel, un singur computer funcționează ca mai multe computere virtuale.	Implicit: Disabled (Dezactivat)
Power Management (Gestionare alimentare)		
USB Wake Support (Suport activare prin USB)	Permite dispozitivelor USB să activeze computerul din modul de veghe. Această caracteristică este activată numai dacă adaptorul de c.a. este conectat.	Implicit: Enabled (Activat)
Wake On LAN (Activare prin LAN)	Permite activarea la distanță a computerului. Această caracteristică este activată numai la conectarea adaptorului de c.a.	Implicit: Enabled (Activat)
Post Behaviour (Comportament POST)		
Adapter Warnings (Avertismente adaptor)	Activează sau dezactivează avertismentele de adaptor.	Implicit: Enabled (Activat)
Fast Boot (Pornire rapidă)	Permite configurării sistemului să omită anumite teste în timpul testului propriu la pornire (POST) care reduce timpul necesar pornirii computerului.	Implicit: Enabled (Activat)
Keyboard Click (Clic tastatură)	Activează sau dezactivează sunetul tastaturii.	Implicit: Disabled (Dezactivat)
Wireless		
Internal Bluetooth (Bluetooth intern)	Activează sau dezactivează modulul Bluetooth.	Implicit: Enabled (Activat)
Internal WLAN (HDD intern)	Activează sau dezactivează modulul LAN wireless.	Implicit: Enabled (Activat)
Internal WWAN (HDD intern)	Activează sau dezactivează modulul WAN wireless.	Implicit: Enabled (Activat)

Security (Securitate)

Fila Security (Securitate) afișează starea de securitate și vă permite să gestionați caracteristicile de securitate ale computerului.

Security (Securitate)	
Service tag (Etichetă de service)	Afișează eticheta de service curentă a computerului dvs.
Asset Tag (Etichetă activ)	Afișează eticheta activului.
Unlock Setup Status (Stare configurare deblocare)	Specifică dacă s-a atribuit o parolă de configurare.
Admin Password Status (Stare parolă administrator)	Specifică dacă s-a atribuit o parolă de administrator.
Admin Password (Parolă administrator)	Vă permite să setați o parolă de administrator.
System Password Status (Stare parolă de sistem)	Specifică dacă s-a atribuit o parolă de sistem.
System Password (Parolă sistem)	Vă permite să setați o parolă de sistem.
Password on Boot (Parolă la pornire)	Activează sau dezactivează autentificarea la fiecare pornire a computerului.
Password Bypass (Ignorare parolă)	Vă permite să ignorați parolele de hard disk și sistem la repornirea computerului. Totuși, trebuie să introduceți parolele dacă porniți computerul după o oprire.
Password Change (Modificare parolă)	Activează sau dezactivează caracteristica de modificare a parolei.
Computrace	Activează sau dezactivează caracteristica Computrace pe computer.

HDD Password Configuration (Configurare parolă hard disk)

Vă permite să setați o parolă pentru hard diskul intern al computerului (HDD). Parola hard diskului este activată chiar și când aceasta este instalată pe un alt computer.

Boot (Pornire)

Fila Boot (Pornire) permite modificarea secvenței de pornire.

Exit (Ieșire)

Această secțiune permite salvarea, anularea și încărcarea setărilor implicite înainte ieșirii din configurarea sistemului.

[Înapoi la Cuprins](#)

[Înapoi la Cuprins](#)

Card Bluetooth

Manual de service Dell™ Vostro™ 3400

⚠ AVERTISMENT: Înainte de a efectua lucrări în interiorul computerului, citiți instrucțiunile de siguranță livrate împreună cu acesta. Pentru informații suplimentare despre cele mai bune practici privind siguranța, consultați pagina de start pentru conformitatea cu reglementările, la adresa: www.dell.com/regulatory_compliance.

Demontarea cardului Bluetooth



1. Urmați procedurile din secțiunea [Înainte de a efectua lucrări în interiorul computerului](#).
2. Scoateți [bateria](#).
3. Demontați [capacul bazei](#).
4. Scoateți [hard diskul](#).
5. Scoateți [unitatea optică](#).
6. Demontați [tastatura](#).
7. Demontați [zona de sprijin pentru mâini](#).
8. Demontați [placa audio](#).
9. Ridicați și scoateți cardul Bluetooth® de pe placa audio.



Remontarea cardului Bluetooth

Pentru a remonta cardul Bluetooth, efectuați pașii de mai sus în ordine inversă.

[Înapoi la Cuprins](#)

[Înapoi la Cuprins](#)

Camera

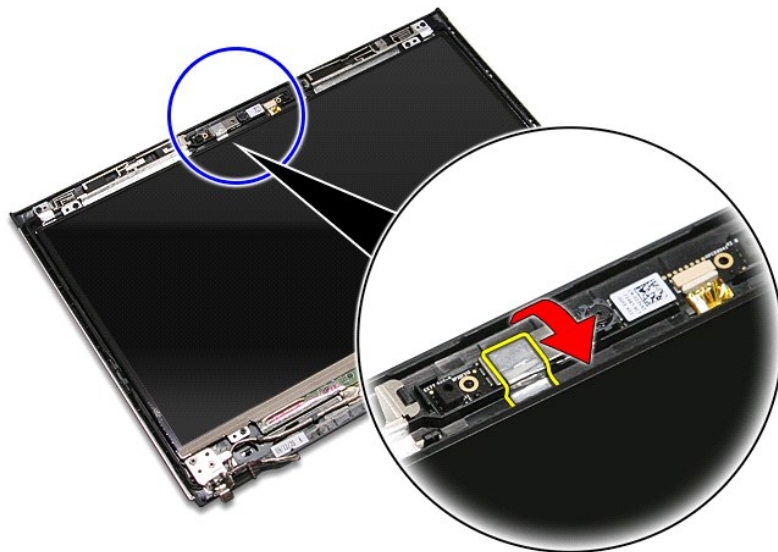
Manual de service Dell™ Vostro™ 3400

⚠ AVERTISMENT: Înainte de a efectua lucrări în interiorul computerului, citiți instrucțiunile de siguranță livrate împreună cu acesta. Pentru informații suplimentare despre cele mai bune practici privind siguranța, consultați pagina de start pentru conformitatea cu reglementările, la adresa: www.dell.com/regulatory_compliance.

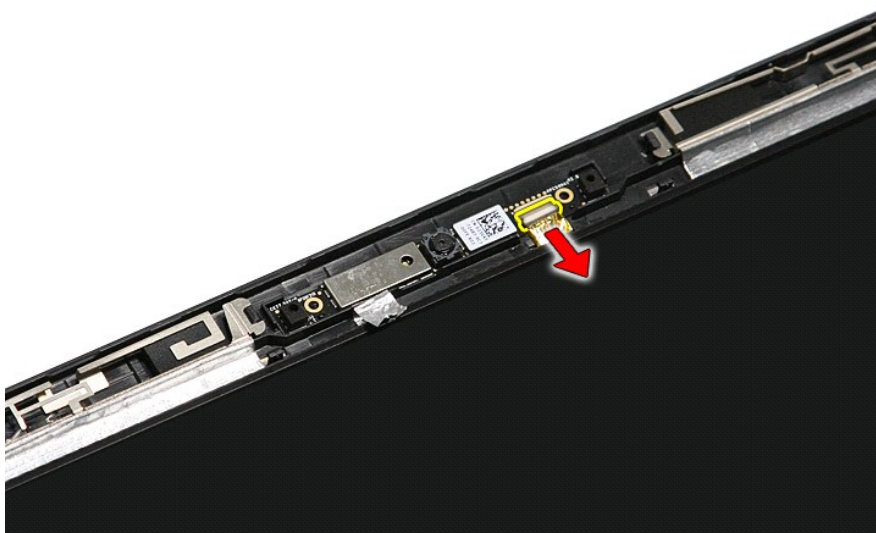
Demontarea camerei



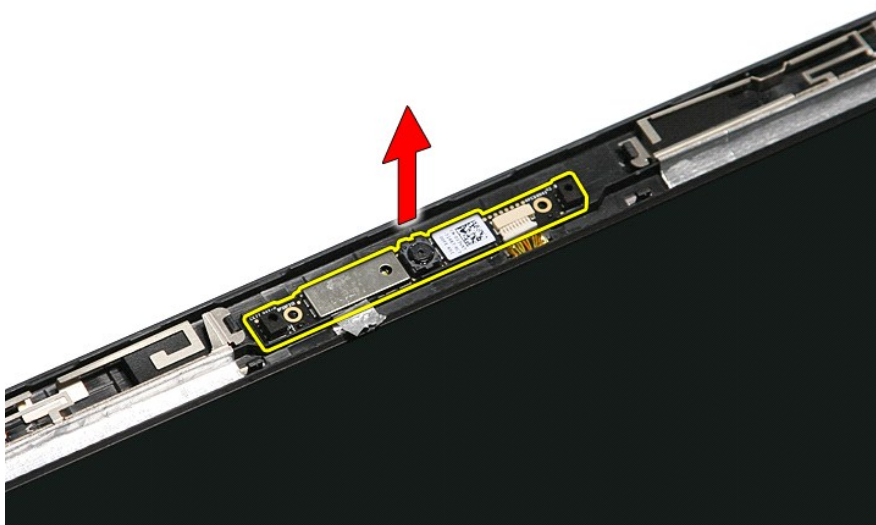
1. Urmăriți procedurile din secțiunea [Înainte de a efectua lucrări în interiorul computerului](#).
2. Scoateți [bateria](#).
3. Demontați [capacul bazei](#).
4. Scoateți [hard diskul](#).
5. Scoateți [unitatea optică](#).
6. Scoateți [placa de rețea locală wireless \(WLAN\)](#).
7. Scoateți [placa de rețea de arie largă wireless \(WWAN\)](#).
8. Demontați [tastatura](#).
9. Demontați [zona de sprijin pentru mâini](#).
10. Demontați [ansamblul afișajului](#).
11. Demontați [cadrul afișajului](#).
12. Îndepărtați banda care fixează camera pe ansamblul afișajului.



13. Deconectați cablul camerei de la ansamblul afișajului.



14. Ridicați și scoateți camera din computer.



Remontarea camerei

Pentru a remonta camera, efectuați pașii de mai sus în ordine inversă.

[Înapoi la Cuprins](#)

[Înapoi la Cuprins](#)

Bateria rotundă

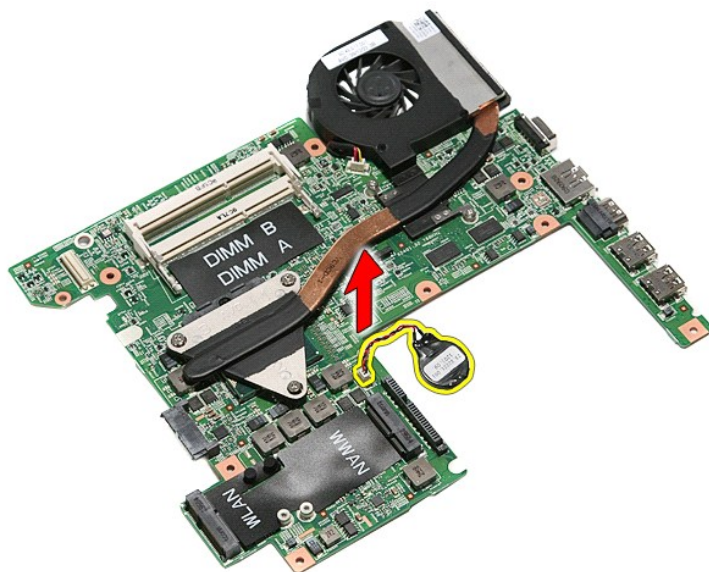
Manual de service Dell™ Vostro™ 3400

⚠ AVERTISMENT: Înainte de a efectua lucrări în interiorul computerului, citiți instrucțiunile de siguranță livrate împreună cu acesta. Pentru informații suplimentare despre cele mai bune practici privind siguranța, consultați pagina de start pentru conformitatea cu reglementările, la adresa: www.dell.com/regulatory_compliance.

Scoaterea bateriei rotunde



1. Urmăriți procedurile din secțiunea [Înainte de a efectua lucrări în interiorul computerului](#).
2. Scoateți [bateria](#).
3. Demontați [capacul bazei](#).
4. Scoateți [hard diskul](#).
5. Scoateți [unitatea optică](#).
6. Scoateți [placa de rețea locală wireless \(WLAN\)](#).
7. Scoateți [placa de rețea de arie largă wireless \(WWAN\)](#).
8. Demontați [tastatura](#).
9. Demontați [zona de sprijin pentru mâini](#).
10. Demontați [ansamblul afișajului](#).
11. Demontați [compartimentul ExpressCard](#).
12. Demontați [placa de sistem](#).
13. Deconectați cablul bateriei rotunde de la placa de sistem și scoateți bateria rotundă din computer.



Remontarea bateriei rotunde

Pentru a remonta bateria rotundă, efectuați pașii de mai sus în ordine inversă.

[Înapoi la Cuprins](#)






[Înapoi la Cuprins](#)

Diagnosticare

Manual de service Dell™ Vostro™ 3400

- [Indicatorii luminoși de stare a dispozitivului](#)
- [Indicatorii luminoși de stare a bateriei](#)
- [Încărcarea și buna funcționare a bateriei](#)
- [Indicatorii luminoși de stare a tastaturii](#)
- [Codurile de eroare cu LED](#)

Indicatorii luminoși de stare a dispozitivului

-  Se aprinde atunci când porniți computerul și luminează intermitent atunci când computerul funcționează într-un mod de gestionare a alimentării.
-  Se aprinde atunci când computerul citește sau scrie date.
-  Se aprinde continuu sau intermitent pentru a indica starea de încărcare a bateriei.
-  Se aprinde atunci când rețeaua wireless este activată.
-  Se aprinde atunci când este activat un card cu tehnologie wireless Bluetooth®. Pentru a opri doar funcționarea tehnologiei wireless Bluetooth, faceți clic cu butonul din dreapta pe pictograma din bara sistemului și selectați **Disable Bluetooth Radio** (Dezactivare Bluetooth radio).

Indicatorii luminoși de stare a bateriei

Atunci când computerul este conectat la priza electrică, indicatorul luminos al bateriei acționează după cum urmează:

- 1 **Luminează intermitent alternativ portocaliu și albastru** — La laptop este atașat un adaptor de c.a. neautentic sau neacceptat, care nu este de proveniență Dell.
- 1 **Luminează intermitent portocaliu cu albastru continuu** — Eroare temporară a bateriei cu un adaptor de c.a. prezent.
- 1 **Luminează intermitent în mod constant portocaliu** — Eroare critică a bateriei cu un adaptor de c.a. prezent.
- 1 **Indicator stins** — Bateria se află în modul de încărcare completă, cu adaptor de c.a. prezent.
- 1 **Albastru pornit** — Bateria se află în modul de încărcare, cu un adaptor de c.a. prezent.




Încărcarea și buna funcționare a bateriei

Pentru a verifica încărcarea bateriei, apăsați și eliberați butonul de stare de pe dispozitivul de măsurare a încărcării bateriei pentru a aprinde indicatorii luminoși ai nivelului de încărcare. Fiecare indicator luminos reprezintă aproximativ 20 la sută din încărcarea totală a bateriei. De exemplu, dacă patru indicatori luminoși sunt aprinși, nivelul de încărcare a bateriei este de 80 la sută. Dacă nu apare niciun indicator luminos, bateria nu este încărcată.

Pentru a verifica buna funcționare a bateriei utilizând dispozitivul de măsurare a încărcării, apăsați și mențineți apăsat butonul de stare de pe dispozitivul de măsurare a încărcării bateriei pentru cel puțin 3 secunde. Dacă nu apare niciun indicator luminos, bateria este în stare bună și rămâne la peste 80 la sută din capacitatea sa de încărcare originală. Fiecare indicator luminos reprezintă o degradare incrementală. Dacă apar cinci indicatori luminoși, rămâne mai puțin de 60 la sută din capacitatea de încărcare și trebuie să luați în calcul înlocuirea bateriei.


Indicatorii luminoși de stare a tastaturii

Indicatorii luminoși verzi amplasați deasupra tastaturii indică următoarele:

-  Se aprinde atunci când tastatura numerică este activată.
-  Se aprinde atunci când funcția Caps Lock este activată.
-  Se aprinde atunci când funcția Scroll Lock este activată.

Codurile de eroare cu LED

Tabelul următor prezintă codurile cu LED care se pot afișa atunci când computerul nu reușește să termine un test propriu la pornire.

Aspect	Descriere	Etapă următoare
APRINS-INTERMITENT-INTERMITENT 	Nu este instalat niciun modul SODIMM	<ol style="list-style-type: none">1. Instalați module de memorie acceptate.2. Dacă memoria există deja, reasezați modulele, câte unul odată, în fiecare slot.3. Încercați cu module de memorie bune de la un alt computer sau înlocuiți modulele de memorie.4. Remontați placa de sistem.
INTERMITENT-APRINS-APRINS		

	Eroare placă de sistem	<ol style="list-style-type: none"> 1. Reinstalați procesorul. 2. Remontați placa de sistem. 3. Remontați procesorul.
<p style="text-align: center;">INTERMITENT-APRINS-INTERMITENT</p> 	Eroare panou afișaj	<ol style="list-style-type: none"> 1. Reașezați cablul afișajului. 2. Remontați panoul afișajului. 3. Remontați placa video/placa de sistem.
<p style="text-align: center;">STINS-INTERMITENT-STINS</p> 	Eroare de compatibilitate a memoriei	<ol style="list-style-type: none"> 1. Instalați module de memorie compatibile. 2. Dacă sunt instalate două module, demontați unul și testați. Încercați cu celălalt modul în același slot și testați. Testați celălalt slot cu ambele module. 3. Remontați memoria. 4. Remontați placa de sistem.
<p style="text-align: center;">APRINS-INTERMITENT-APRINS</p> 	Memorie detectată, dar conține erori	<ol style="list-style-type: none"> 1. Reinstalați memoria. 2. Dacă sunt instalate două module, demontați unul și testați. Încercați cu celălalt modul în același slot și testați. Testați celălalt slot cu ambele module. 3. Remontați memoria. 4. Remontați placa de sistem.
<p style="text-align: center;">STINS-INTERMITENT-INTERMITENT</p> 	Eroare modem	<ol style="list-style-type: none"> 1. Reinstalați modemul. 2. Remontați modemul. 3. Remontați placa de sistem.
<p style="text-align: center;">INTERMITENT-INTERMITENT-INTERMITENT</p> 	Eroare placă de sistem	<ol style="list-style-type: none"> 1. Remontați placa de sistem.
<p style="text-align: center;">INTERMITENT-INTERMITENT-STINS</p> 	Eroare memorie ROM opțională	<ol style="list-style-type: none"> 1. Reinstalați dispozitivul. 2. Remontați dispozitivul. 3. Remontați placa de sistem.
<p style="text-align: center;">STINS-APRINS-STINS</p> 	Eroare dispozitiv de stocare	<ol style="list-style-type: none"> 1. Reinstalați hard diskul și unitatea optică. 2. Testați computerul doar cu hard diskul și cu unitatea optică. 3. Remontați dispozitivul ce produce eroarea. 4. Remontați placa de sistem.
<p style="text-align: center;">INTERMITENT-INTERMITENT-APRINS</p> 	Eroare placă video	<ol style="list-style-type: none"> 1. Remontați placa de sistem.

[Înapoi la Cuprins](#)

[Înapoi la Cuprins](#)

Ansamblul de afișare

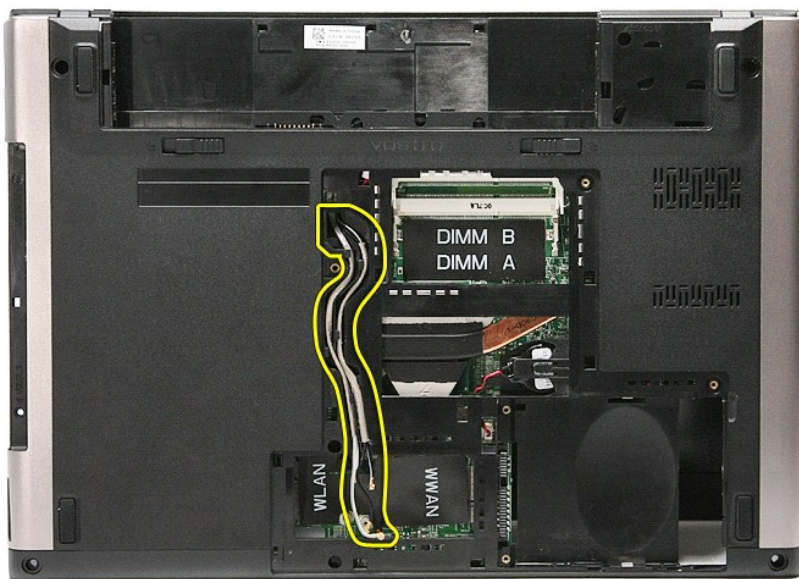
Manual de service Dell™ Vostro™ 3400

⚠ AVERTISMENT: Înainte de a efectua lucrări în interiorul computerului, citiți instrucțiunile de siguranță livrate împreună cu acesta. Pentru informații suplimentare despre cele mai bune practici privind siguranța, consultați pagina de start pentru conformitatea cu reglementările, la adresa: www.dell.com/regulatory_compliance.

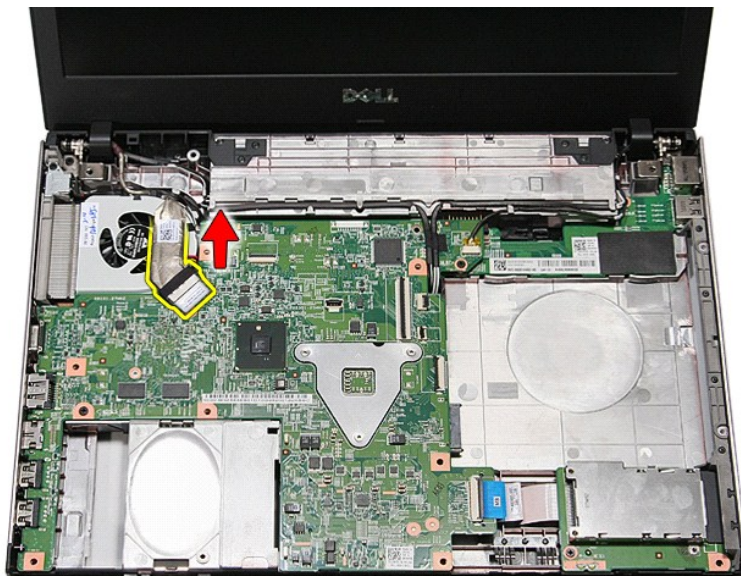
Scoaterea ansamblului de afișare



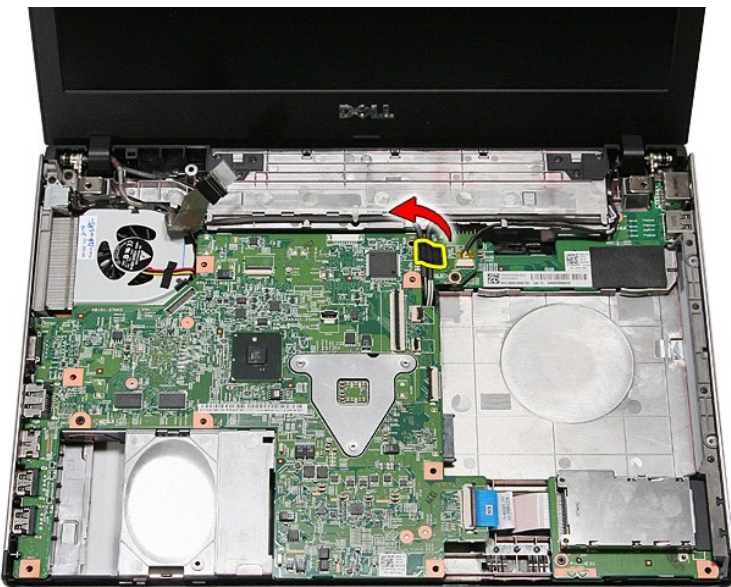
1. Urmăriți procedurile din secțiunea [Înainte de a efectua lucrări în interiorul computerului](#).
2. Scoateți [bateria](#).
3. Demontați [capacul bazei](#).
4. Scoateți [hard diskul](#).
5. Scoateți [unitatea optică](#).
6. Scoateți [placa de rețea locală wireless \(WLAN\)](#).
7. Scoateți [placa de rețea de arie largă wireless \(WWAN\)](#).
8. Demontați [tastatura](#).
9. Demontați [zona de sprijin pentru mâini](#).
10. Răsturnați computerul și eliberați cablurile de antenă din ghidajele traseului de pe computer.



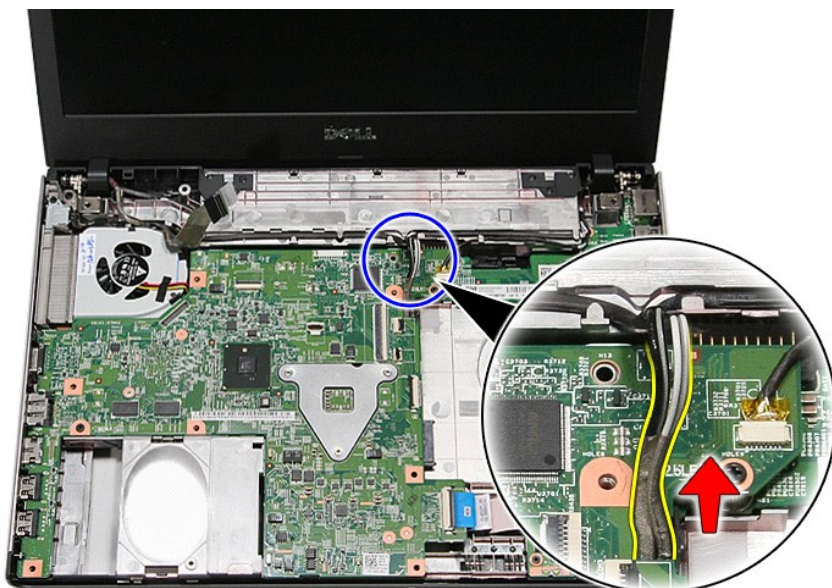
11. Cu partea dreaptă a computerului în sus, deconectați cablul afișajului de pe placa de sistem.



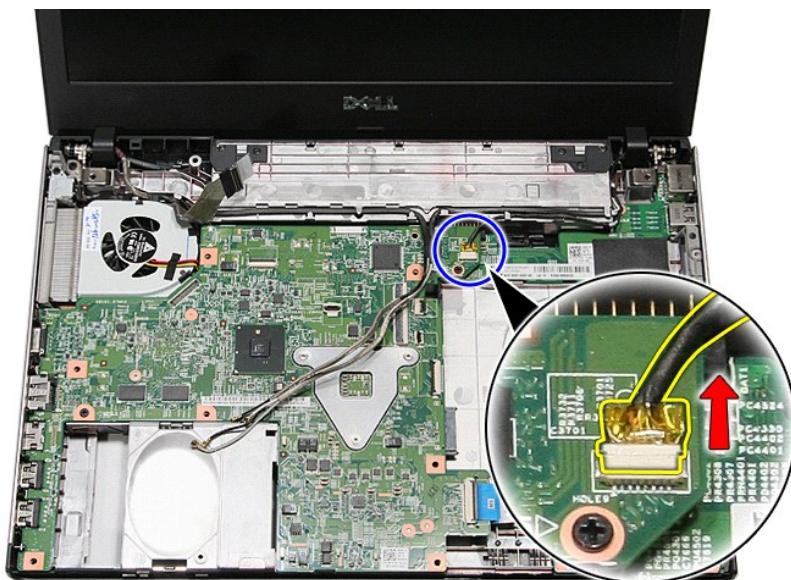
12. Îndepărtați banda care fixează cablurile de antenă de placa de sistem.



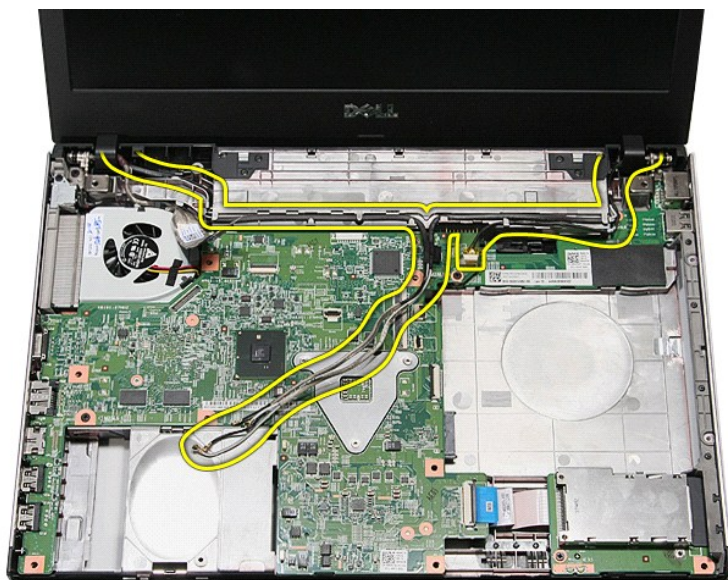
13. Eliberați cablurile de antenă de pe placa de sistem.



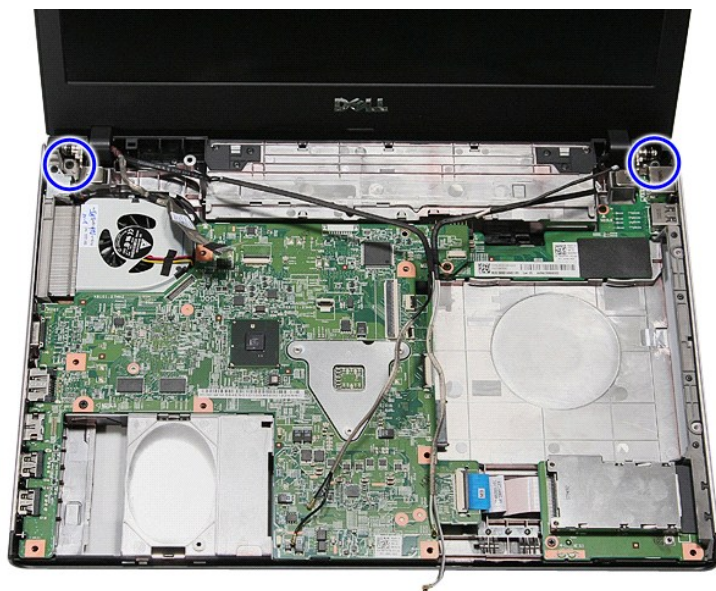
14. Deconectați cablul camerei din conectorul de pe placa de sistem.



15. Eliberați cablurile de antenă și cablul camerei din ghidajele traseului de pe computer.



16. Scoateți șuruburile care fixează ansamblul de afișare în computer.



17. Ridicați și scoateți ansamblul de afișare din computer.



Remontarea ansamblului de afișare

Pentru a remonta panoul de afișare, urmați pașii de mai sus în ordine inversă.

[Înapoi la Cuprins](#)

[Înapoi la Cuprins](#)

Compartimentul ExpressCard

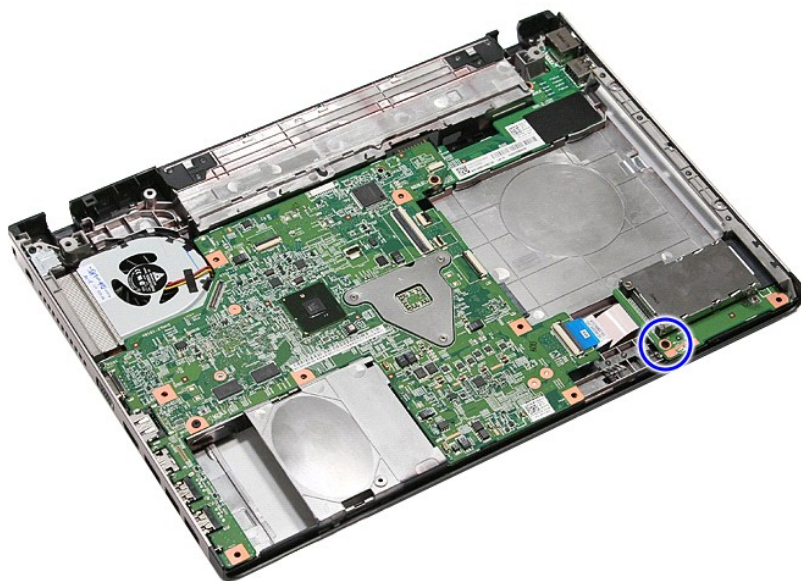
Manual de service Dell™ Vostro™ 3400

AVERTISMENT: Înainte de a efectua lucrări în interiorul computerului, citiți instrucțiunile de siguranță livrate împreună cu acesta. Pentru informații suplimentare despre cele mai bune practici privind siguranța, consultați pagina de start pentru conformitatea cu reglementările, la adresa: www.dell.com/regulatory_compliance.

Demontarea compartimentului ExpressCard



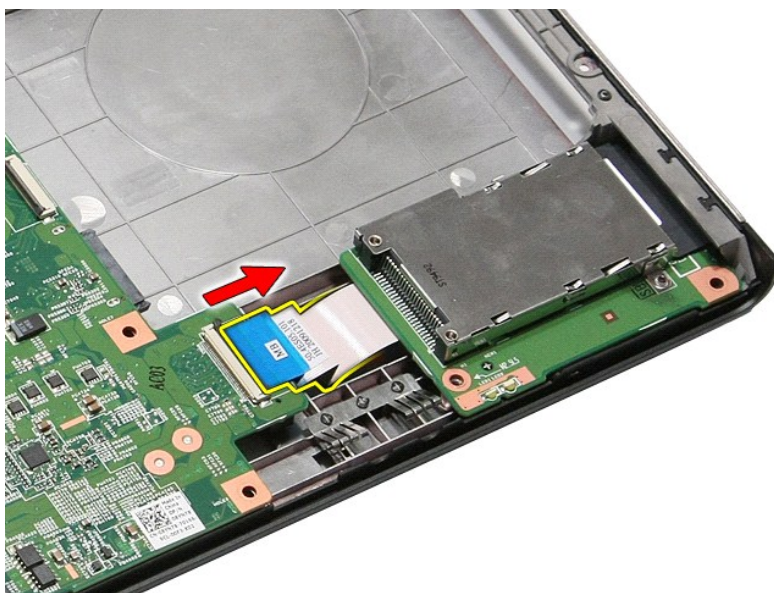
1. Urmăriți procedurile din secțiunea [Înainte de a efectua lucrări în interiorul computerului](#).
2. Scoateți [bateria](#).
3. Demontați [capacul bazei](#).
4. Scoateți [hard diskul](#).
5. Scoateți [unitatea optică](#).
6. Demontați [tastatura](#).
7. Demontați [zona de sprijin pentru mâini](#).
8. Demontați cardul [ExpressCard](#), dacă este cazul.
9. Scoateți șurubul care fixează compartimentul ExpressCard de computer.



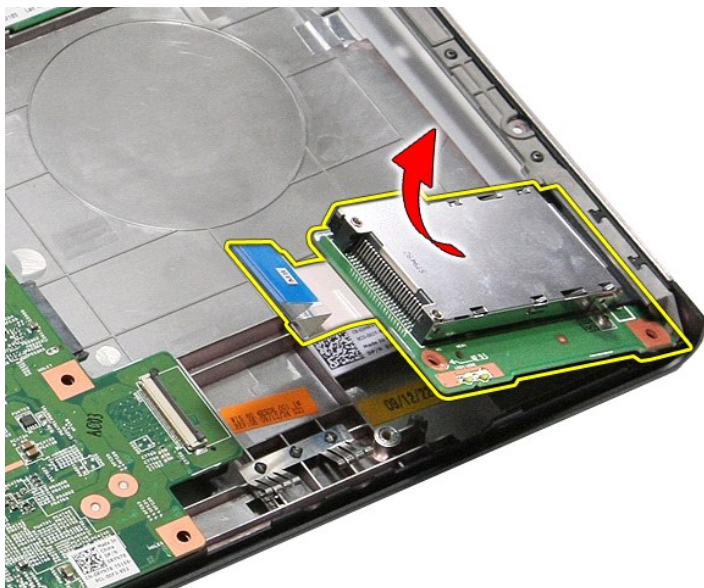
10. Deschideți clema care fixează cablul compartimentul ExpressCard de computer.



11. Deconectați cablul compartimentului ExpressCard din conector de pe placa de sistem.



12. Ridicați și scoateți compartimentul ExpressCard din computer.



Remontarea compartimentului ExpressCard

Pentru a remonta compartimentul ExpressCard, urmați pașii de mai sus în ordine inversă.

[Înapoi la Cuprins](#)

[Înapoi la Cuprins](#)

Cardul ExpressCard

Manual de service Dell™ Vostro™ 3400

⚠ AVERTISMENT: Înainte de a efectua lucrări în interiorul computerului, citiți instrucțiunile de siguranță livrate împreună cu acesta. Pentru informații suplimentare despre cele mai bune practici privind siguranța, consultați pagina de start pentru conformitatea cu reglementările, la adresa: www.dell.com/regulatory_compliance.

Demontarea cardului ExpressCard



1. Urmați procedurile din secțiunea [Înainte de a efectua lucrări în interiorul computerului](#).
2. Apăsăți pe cardul ExpressCard pentru a-l scoate din computer.



3. Glisați cardul ExpressCard în afara computerului.



Remontarea cardului ExpressCard

Pentru a remonta cardul ExpressCard, efectuați pașii de mai sus în ordine inversă.

[Înapoi la Cuprins](#)

[Înapoi la Cuprins](#)

Hard diskul

Manual de service Dell™ Vostro™ 3400

AVERTISMENT: Înainte de a efectua lucrări în interiorul computerului, citiți instrucțiunile de siguranță livrate împreună cu acesta. Pentru informații suplimentare despre cele mai bune practici privind siguranța, consultați pagina de start pentru conformitatea cu reglementările, la adresa: www.dell.com/regulatory_compliance.

Scoaterea hard diskului



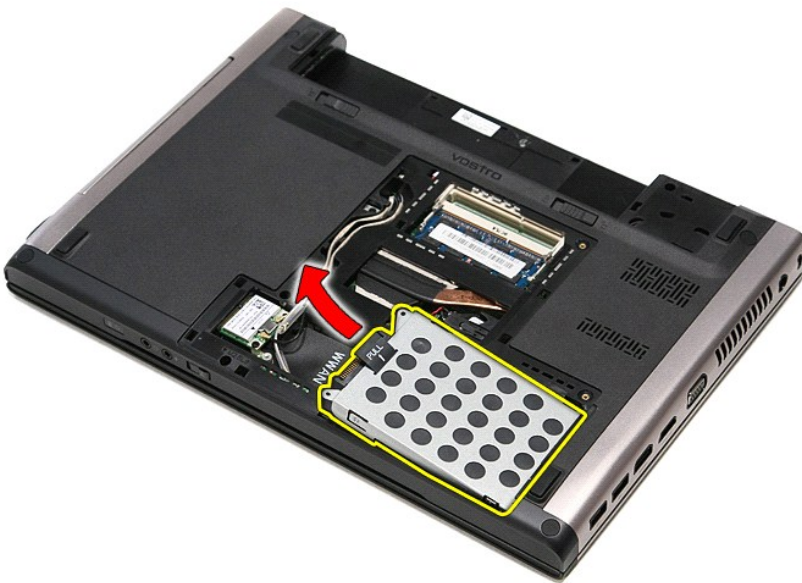
1. Urmăriți procedurile din secțiunea [Înainte de a efectua lucrări în interiorul computerului](#).
2. Scoateți [bateria](#).
3. Demontați [capacul bazei](#).
4. Scoateți șuruburile care fixează ansamblul hard diskului pe computer.



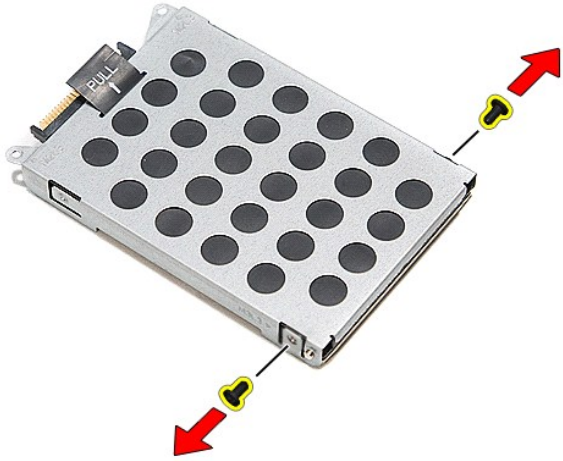
5. Glisați ansamblul hard diskului spre centrul computerului.



6. Ridicați și scoateți ansamblul hard diskului din computer.



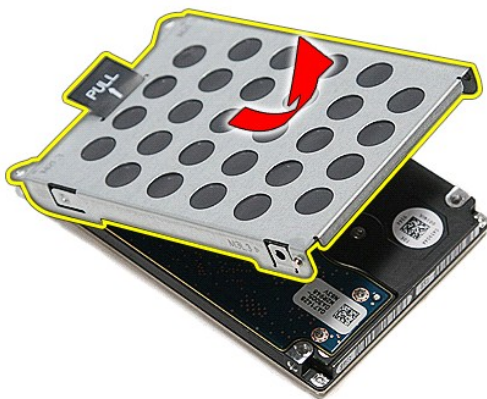
7. Scoateți șuruburile care fixează suportul hard diskului pe hard disk.



8. Demontați adaptorul hard diskului de pe ansamblul hard diskului.



9. Ridicați și scoateți suportul hard diskului de pe hard disk.



Remontarea hard diskului

Pentru a remonta hard diskul, efectuați pașii de mai sus în ordine inversă.

[Înapoi la Cuprins](#)

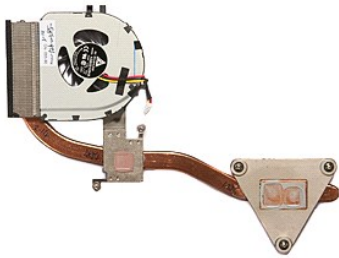
[Înapoi la Cuprins](#)

Ansamblu radiator/ventilator

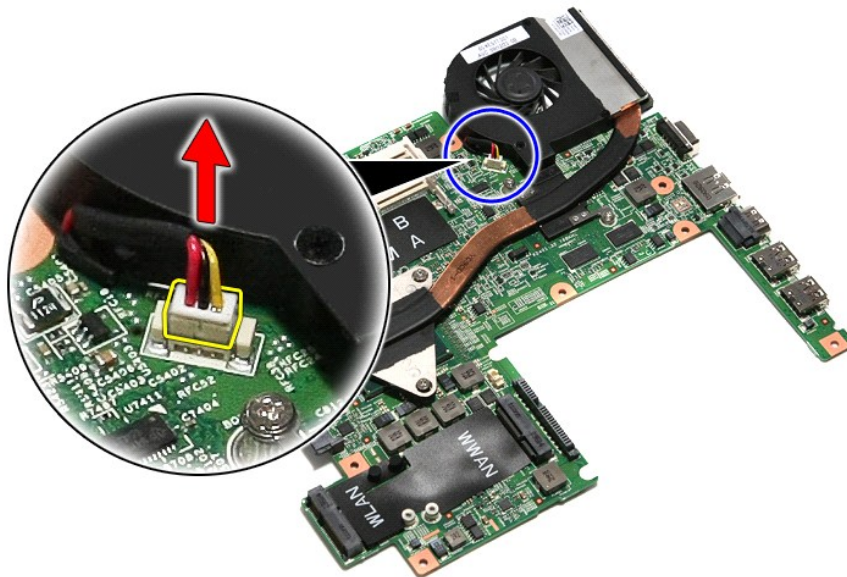
Manual de service Dell™ Vostro™ 3400

⚠ AVERTISMENT: Înainte de a efectua lucrări în interiorul computerului, citiți instrucțiunile de siguranță livrate împreună cu acesta. Pentru informații suplimentare despre cele mai bune practici privind siguranța, consultați pagina de start pentru conformitatea cu reglementările, la adresa: www.dell.com/regulatory_compliance.

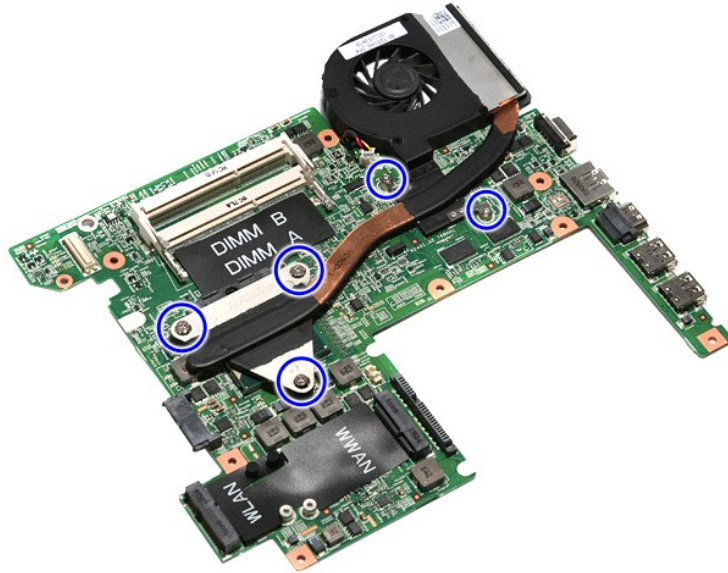
Demontarea ansamblului radiator/ventilator



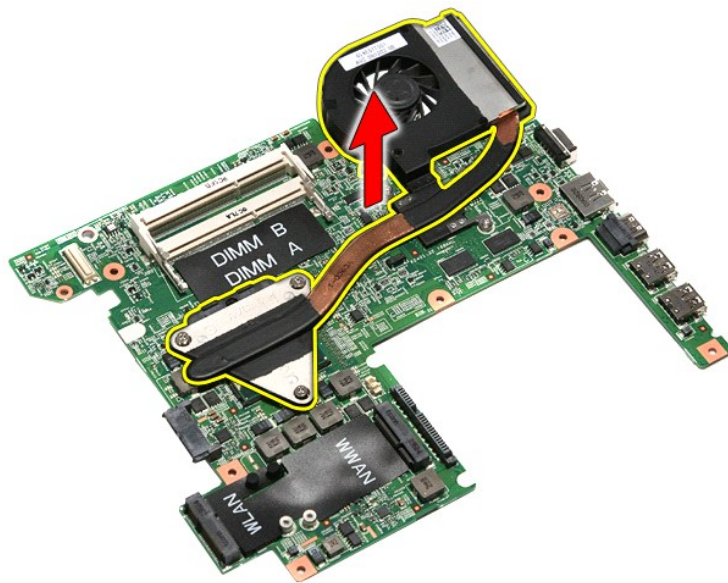
1. Urmați procedurile din secțiunea [Înainte de a efectua lucrări în interiorul computerului](#).
2. Scoateți [bateria](#).
3. Demontați [capacul de la bază](#).
4. Scoateți [hard diskul](#).
5. Scoateți [unitatea optică](#).
6. Scoateți [placa de rețea locală wireless \(WLAN\)](#).
7. Scoateți [placa de rețea de arie largă wireless \(WWAN\)](#).
8. Demontați [tastatura](#).
9. Demontați [zona de sprijin pentru mâini](#).
10. Demontați [ansamblul ecranului](#).
11. Demontați [compartimentul ExpressCard](#).
12. Demontați [placa de sistem](#).
13. Deconectați cablul ventilatorului de la placa de sistem.



14. Scoateți șuruburile care fixează ansamblul radiator/ventilator pe placa de sistem.



15. Ridicați și scoateți ansamblul radiator/ventilator de pe placa de sistem.



Remontarea ansamblului radiator/ventilator

Pentru a remonta ansamblul radiator/ventilator, efectuați pașii de mai sus în ordine inversă.

[Înapoi la Cuprins](#)

[Înapoi la Cuprins](#)

Placă IO

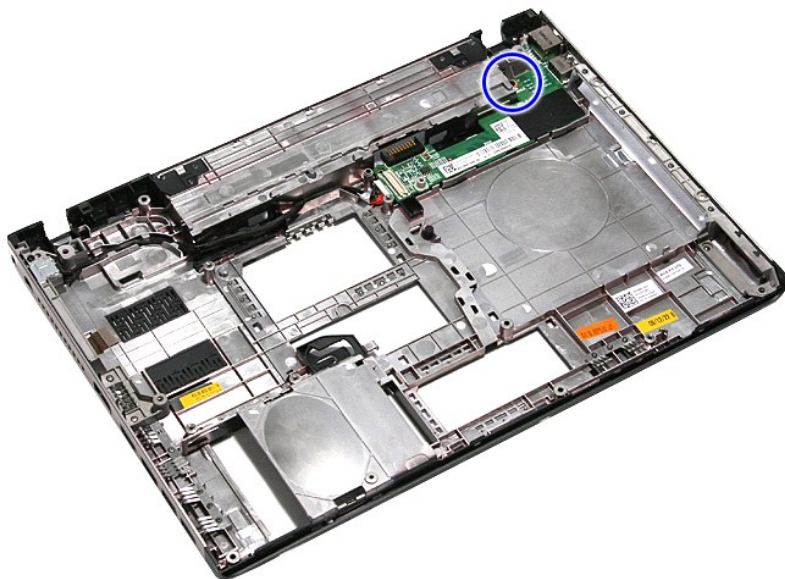
Manual de service Dell™ Vostro™ 3400

⚠ AVERTISMENT: Înainte de a efectua lucrări în interiorul computerului, citiți instrucțiunile de siguranță livrate împreună cu acesta. Pentru informații suplimentare despre cele mai bune practici privind siguranța, consultați pagina de start pentru conformitatea cu reglementările, la adresa: www.dell.com/regulatory_compliance.

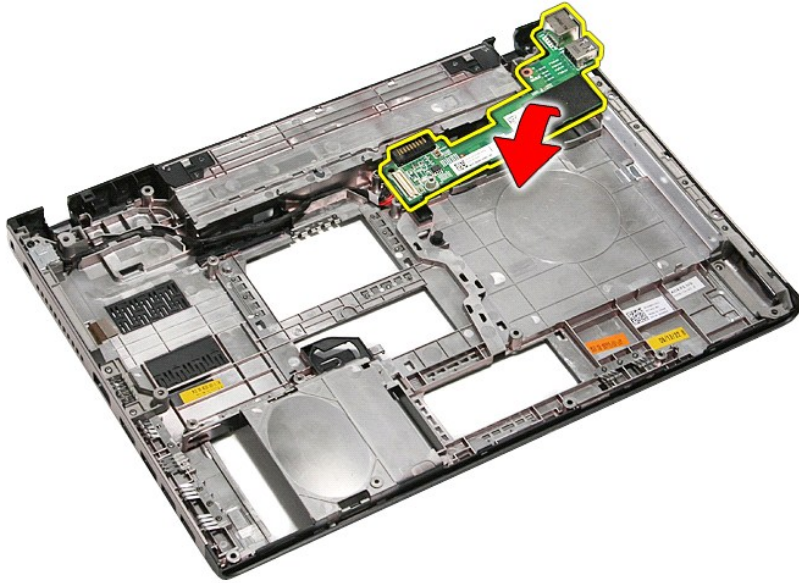
Demontarea plăcii IO



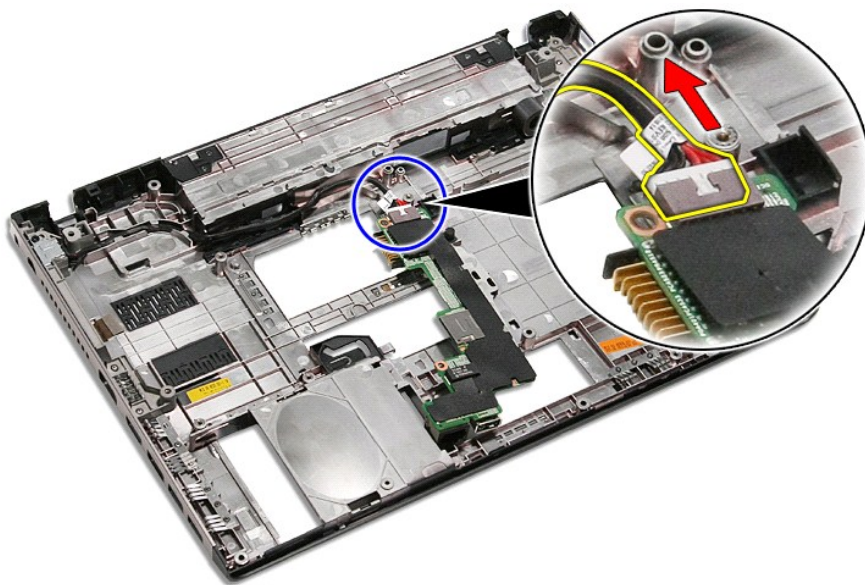
1. Urmați procedurile din secțiunea [Înainte de a efectua lucrări în interiorul computerului](#).
2. Scoateți [bateria](#).
3. Demontați [capacul de la bază](#).
4. Scoateți [hard diskul](#).
5. Scoateți [unitatea optică](#).
6. Scoateți [placa de rețea locală wireless \(WLAN\)](#).
7. Scoateți [placa de rețea de arie largă wireless \(WWAN\)](#).
8. Demontați [tastatura](#).
9. Demontați [zona de sprijin pentru mâini](#).
10. Demontați [ansamblul ecranului](#).
11. Demontați [compartimentul ExpressCard](#).
12. Demontați [placa de sistem](#).
13. Scoateți șurubul care fixează placa IO de computer.



14. Ridicați placa IO și întoarceți-o invers.



15. Deconectați cablul plăcii IO de la placa IO.



16. Scoateți placa IO din computer.

Remontarea plăcii IO

Pentru a remonta placa IO, efectuați pașii de mai sus în ordine inversă.

[Înapoi la Cuprins](#)

[Înapoi la Cuprins](#)

Tastatură

Manual de service Dell™ Vostro™ 3400

⚠ AVERTISMENT: Înainte de a efectua lucrări în interiorul computerului, citiți instrucțiunile de siguranță livrate împreună cu acesta. Pentru informații suplimentare despre cele mai bune practici privind siguranța, consultați pagina de start pentru conformitatea cu reglementările, la adresa: www.dell.com/regulatory_compliance.

Scoaterea tastaturii



1. Urmăriți procedurile din secțiunea [Înainte de a efectua lucrări în interiorul computerului](#).
2. Scoateți [bateria](#).
3. Întoarceți computerul invers, cu partea dreaptă în sus.
4. Utilizând un știft de plastic mic, apăsați pe dispozitivele de eliberare și ridicați tastatura pentru a o elibera.



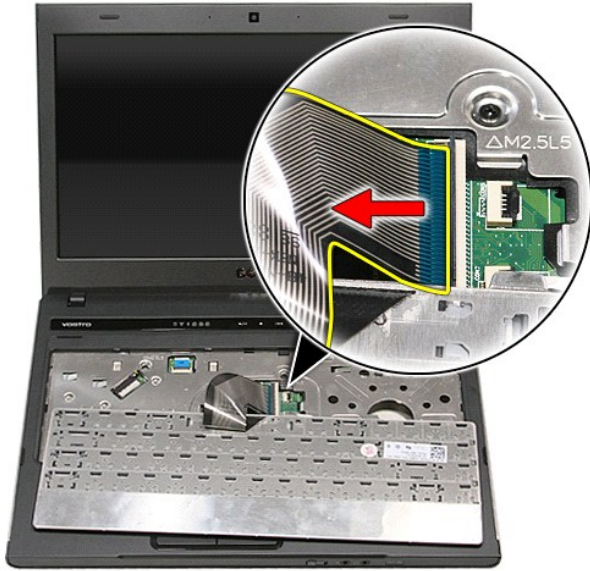
5. Întoarceți tastatura invers și așezați-o pe zona de sprijin pentru mâini.



6. Deschideți cu atenție clema pentru a elibera cablul tastaturii din conectorul de pe placa de sistem.



7. Deconectați cablul tastaturii din conectorul de pe placa de sistem și scoateți tastatura din computer.



Remontarea tastaturii

Pentru a remonta tastatura, efectuați pașii de mai sus în ordine inversă.

[Înapoi la Cuprins](#)

[Înapoi la Cuprins](#)

Cadrul ecranului

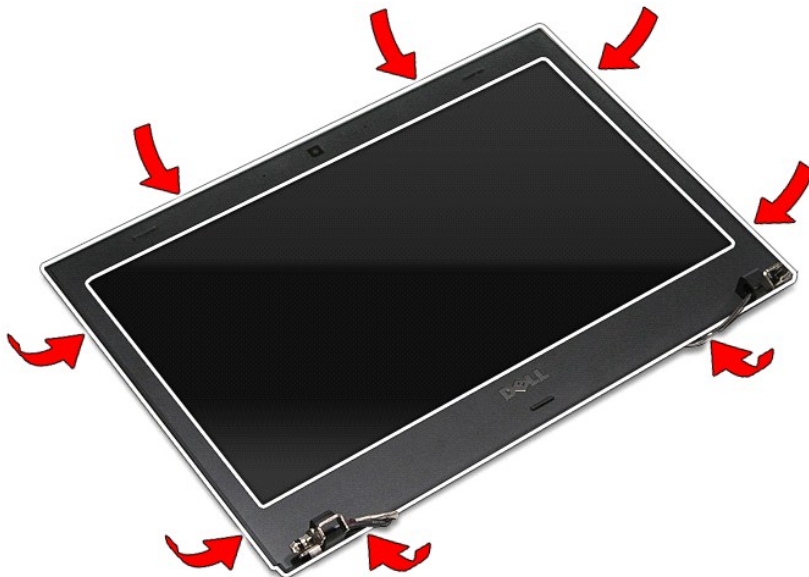
Manual de service Dell™ Vostro™ 3400

⚠ AVERTISMENT: Înainte de a efectua lucrări în interiorul computerului, citiți instrucțiunile de siguranță livrate împreună cu acesta. Pentru informații suplimentare despre cele mai bune practici privind siguranța, consultați pagina de start pentru conformitatea cu reglementările, la adresa: www.dell.com/regulatory_compliance.

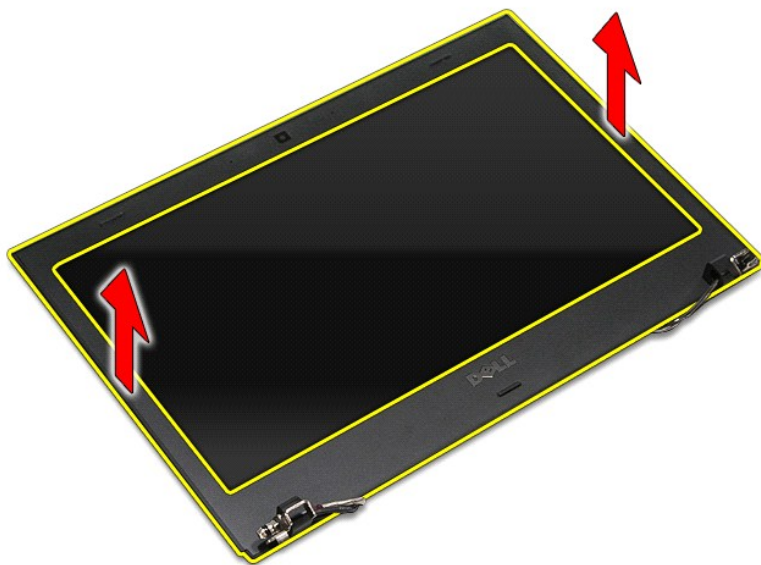
Scoaterea cadrului ecranului



1. Urmați procedurile din secțiunea [Înainte de a efectua lucrări în interiorul computerului](#).
2. Scoateți [bateria](#).
3. Demontați [capacul de la bază](#).
4. Scoateți [hard diskul](#).
5. Scoateți [unitatea optică](#).
6. Scoateți [placa de rețea locală wireless \(WLAN\)](#).
7. Scoateți [placa de rețea de arde largă wireless \(WWAN\)](#).
8. Demontați [tastatura](#).
9. Demontați [zona de sprijin pentru mâini](#).
10. Demontați [ansamblul ecranului](#).
11. Utilizând un știft de plastic, introduceți cu atenție pe sub cadrul ecranului pentru a-l îndepărta de ansamblul ecranului.



12. Ridicați cadrul ecranului și îndepărtați-l de pe ansamblul ecranului.



Remontarea cadrului ecranului

Pentru a remonta cadrul ecranului, efectuați pașii de mai sus în ordine inversă.

[Înapoi la Cuprins](#)

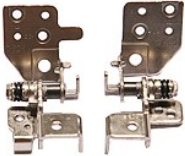
[Înapoi la Cuprins](#)

Balamalele afișajului

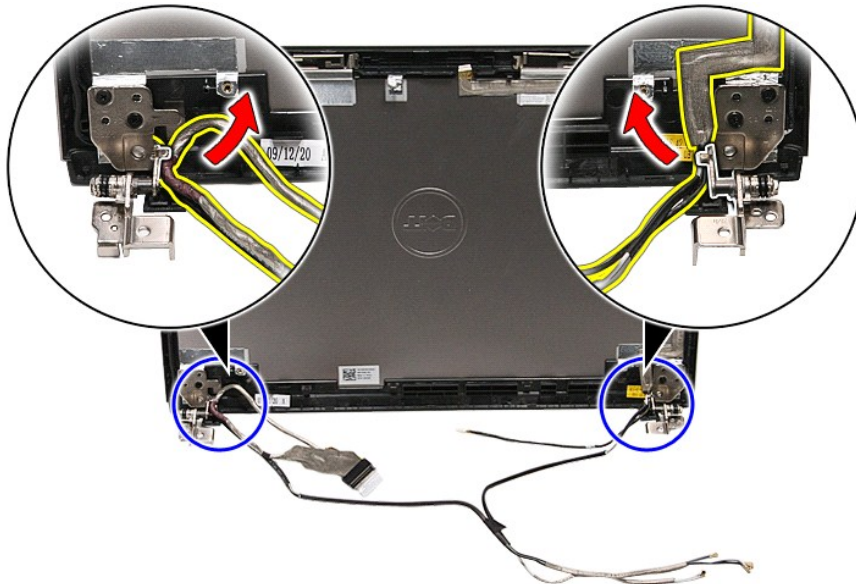
Manual de service Dell™ Vostro™ 3400

⚠ AVERTISMENT: Înainte de a efectua lucrări în interiorul computerului, citiți instrucțiunile de siguranță livrate împreună cu acesta. Pentru informații suplimentare despre cele mai bune practici privind siguranța, consultați pagina de start pentru conformitatea cu reglementările, la adresa: www.dell.com/regulatory_compliance.

Scoaterea balamalelor afișajului



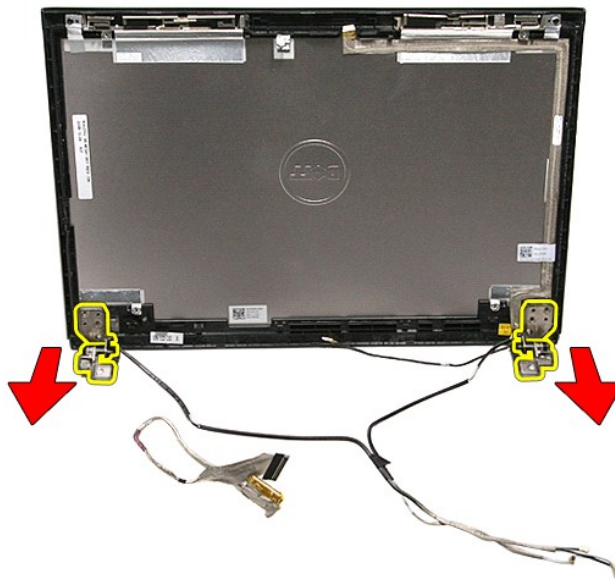
1. Urmăriți procedurile din secțiunea [Înainte de a efectua lucrări în interiorul computerului](#).
2. Scoateți [bateria](#).
3. Demontați [capacul de la bază](#).
4. Scoateți [hard diskul](#).
5. Scoateți [unitatea optică](#).
6. Scoateți [placa de rețea locală wireless \(WLAN\)](#).
7. Scoateți [placa de rețea de arie largă wireless \(WWAN\)](#).
8. Demontați [tastatura](#).
9. Demontați [zona de sprijin pentru mâini](#).
10. Demontați [ansamblul ecranului](#).
11. Demontați [panoul ecranului](#).
12. Eliberați cablurile afișajului din balamalele afișajului.



13. Scoateți șuruburile care fixează balamalele afișajului pe capacul afișajului.



14. Scoateți balamalele afișajului de pe capacul afișajului.



Remontarea balamalelor afișajului

Pentru a remonta balamalele afișajului, urmați pașii de mai sus în ordine inversă.

[Înapoi la Cuprins](#)

[Înapoi la Cuprins](#)

Panoul de afișare

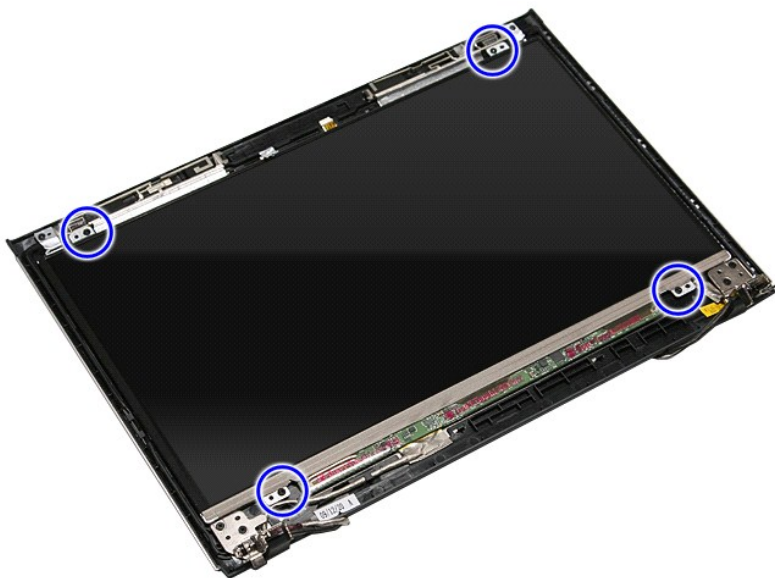
Manual de service Dell™ Vostro™ 3400

⚠️ AVERTISMENT: Înainte de a efectua lucrări în interiorul computerului, citiți instrucțiunile de siguranță livrate împreună cu acesta. Pentru informații suplimentare despre cele mai bune practici privind siguranța, consultați pagina de start pentru conformitatea cu reglementările, la adresa: www.dell.com/regulatory_compliance.

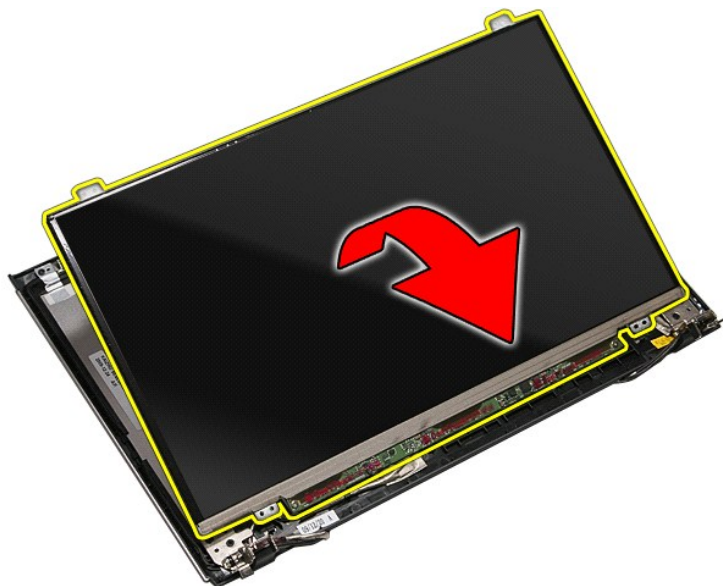
Scoaterea panoului de afișare



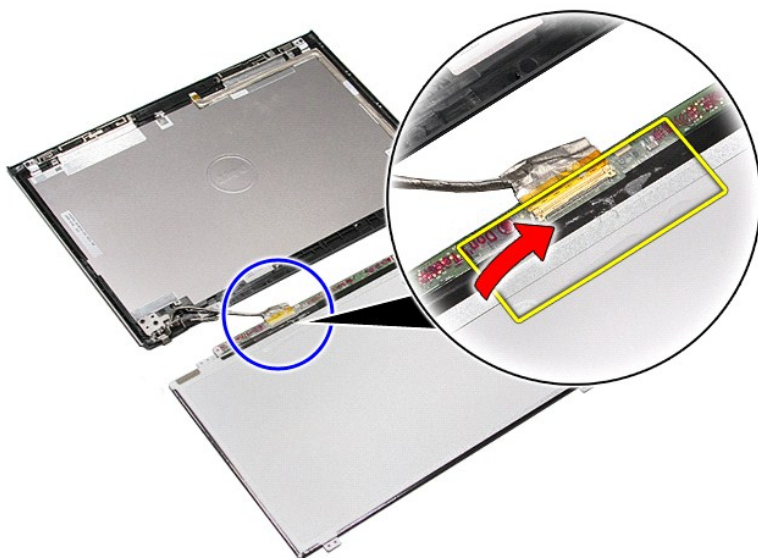
1. Urmați procedurile din secțiunea [Înainte de a efectua lucrări în interiorul computerului](#).
2. Scoateți [bateria](#).
3. Scoateți [capacul bazei](#).
4. Scoateți [hard diskul](#).
5. Scoateți [unitatea optică](#).
6. Scoateți [placa de rețea locală wireless \(WLAN\)](#).
7. Scoateți [placa de rețea de arie largă wireless \(WWAN\)](#).
8. Demontați [tastatura](#).
9. Demontați [zona de sprijin pentru mâini](#).
10. Demontați [ansamblul afișajului](#).
11. Demontați [cadrul afișajului](#).
12. Scoateți șuruburile care fixează panoul de afișare pe ansamblul afișajului.



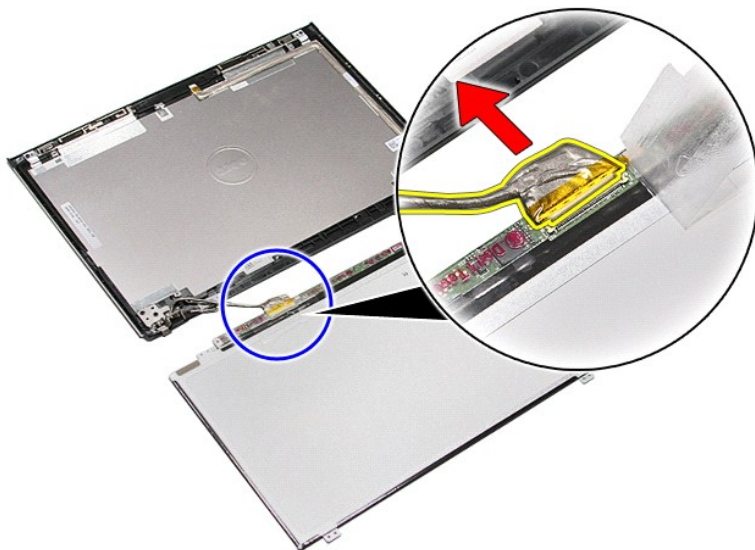
13. Ridicați cu atenție panoul de afișare din ansamblul afișajului.



14. Îndepărtați banda care fixează cablul afișajului de ansamblul afișajului.



15. Deconectați cablul afișajului de la panoul de afișare.



16. Demontați panoul de afișare din ansamblul afișajului.

Remontarea panoului de afișare

Pentru a remonta panoul de afișare, urmați pașii de mai sus în ordine inversă.

[Înapoi la Cuprins](#)

[Înapoi la Cuprins](#)

Memoria

Manual de service Dell™ Vostro™ 3400

AVERTISMENT: Înainte de a efectua lucrări în interiorul computerului, citiți instrucțiunile de siguranță livrate împreună cu acesta. Pentru informații suplimentare despre cele mai bune practici privind siguranța, consultați pagina de start pentru conformitatea cu reglementările, la adresa: www.dell.com/regulatory_compliance.

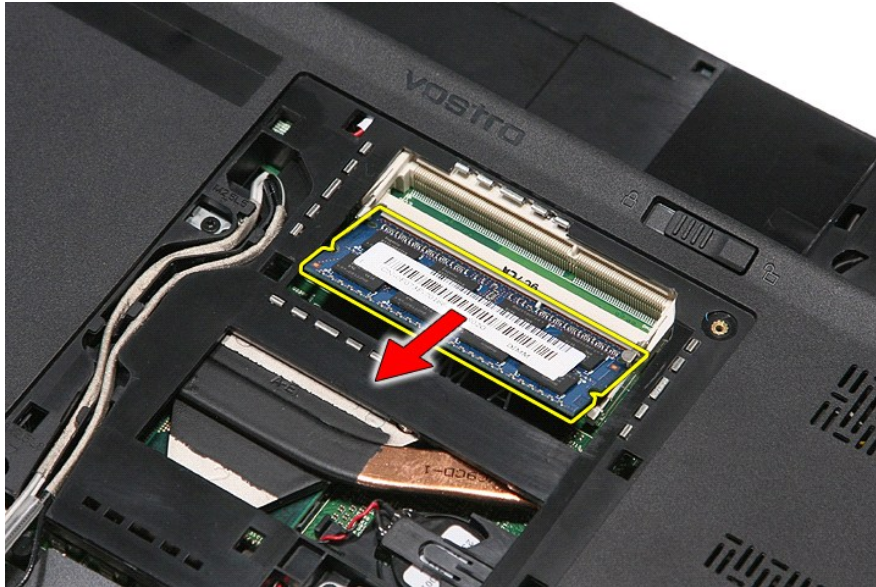
Scoaterea modulelor de memorie



1. Urmăriți procedurile din secțiunea [Înainte de a efectua lucrări în interiorul computerului](#).
2. Scoateți [bateria](#).
3. Demontați [capacul de la bază](#).
4. Împingeți în lateral clemele de fixare a memoriei pentru a elibera modulul de memorie.



5. Scoateți modulul de memorie din conectorul de pe placa de sistem.



Remontarea moduluiui (-elor) de memorie

Pentru a remonta modulele de memorie, urmați pașii de mai sus în ordine inversă.

[Înapoi la Cuprins](#)

[Înapoi la Cuprins](#)

Card de memorie

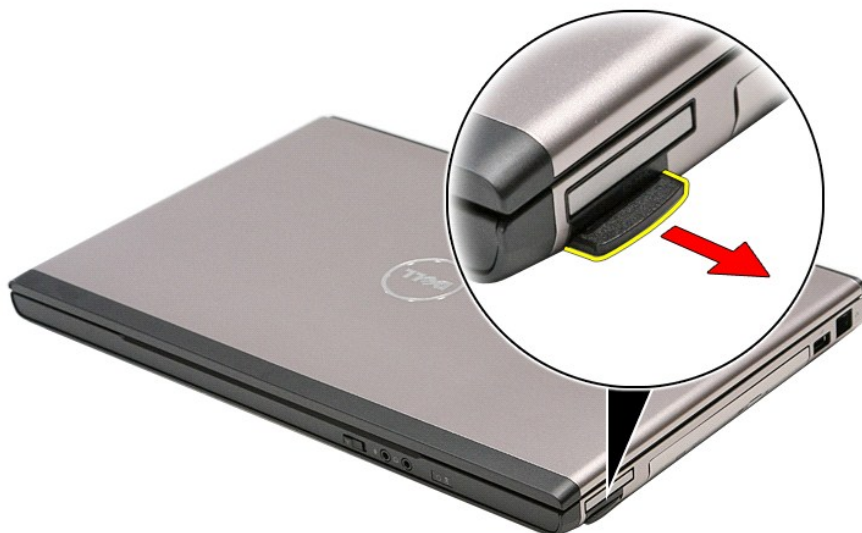
Manual de service Dell™ Vostro™ 3400

AVERTISMENT: Înainte de a efectua lucrări în interiorul computerului, citiți instrucțiunile de siguranță livrate împreună cu acesta. Pentru informații suplimentare despre cele mai bune practici privind siguranța, consultați pagina de start pentru conformitatea cu reglementările, la adresa: www.dell.com/regulatory_compliance.

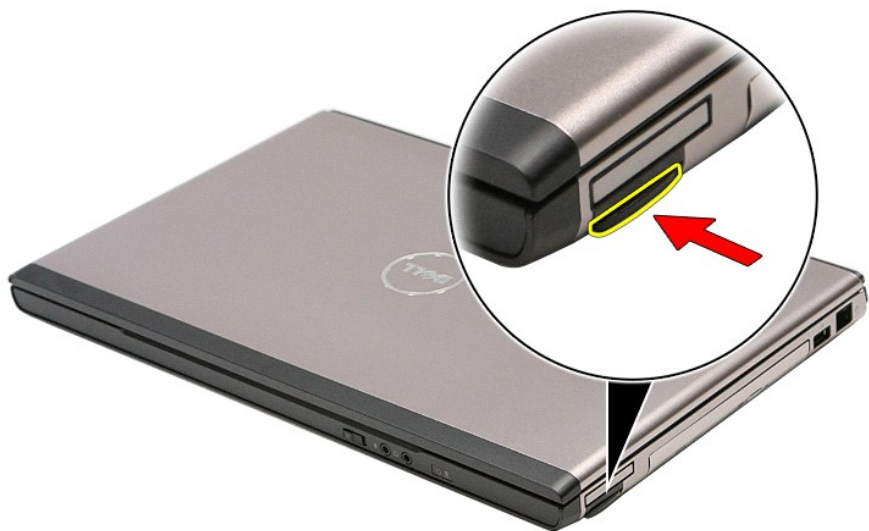
Demontarea cardului de memorie



1. Urmați procedurile din secțiunea [Înainte de a efectua lucrări în interiorul computerului](#).
2. Apăsăți pe cardul de memorie pentru a-l elibera din computer.



3. Glisați cardul de memorie din computer.



Remontarea cardului de memorie

Pentru a remonta cardul de memorie, efectuați pașii de mai sus în ordine inversă.

[Înapoi la Cuprins](#)

[Înapoi la Cuprins](#)

Unitatea optică

Manual de service Dell™ Vostro™ 3400

⚠️ AVERTISMENT: Înainte de a efectua lucrări în interiorul computerului, citiți instrucțiunile de siguranță livrate împreună cu acesta. Pentru informații suplimentare despre cele mai bune practici privind siguranța, consultați pagina de start pentru conformitatea cu reglementările, la adresa: www.dell.com/regulatory_compliance.

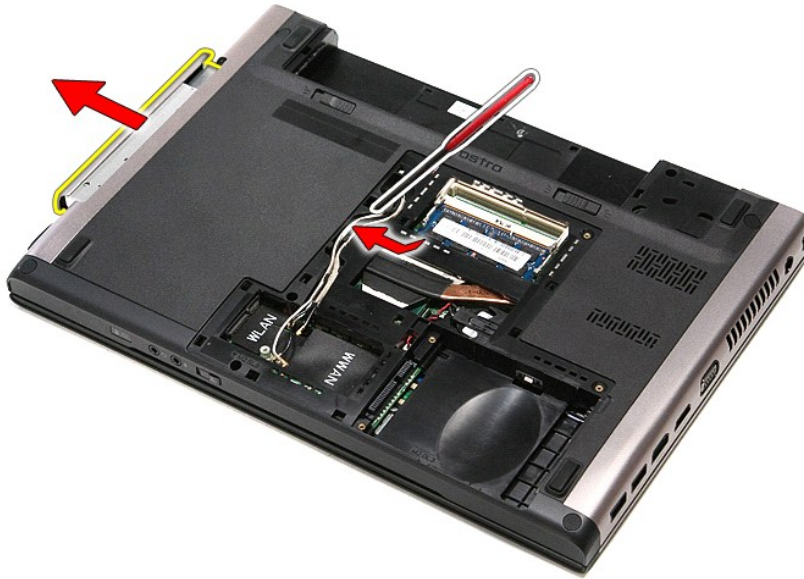
Scoaterea unității optice



1. Urmăriți procedurile din secțiunea [Înainte de a efectua lucrări în interiorul computerului](#).
2. Scoateți [bateria](#).
3. Demontați [capacul bazei](#).
4. Demontați șurubul care fixează unitatea optică la computer.



5. Utilizând cu atenție o șurubelniță, ridicați cu grijă unitatea optică din computer.



Remontarea unității optice

Pentru a remonta unitatea optică, efectuați etapele de mai sus în ordine inversă.

[Înapoi la Cuprins](#)

[Înapoi la Cuprins](#)

Zona de sprijin pentru mâini

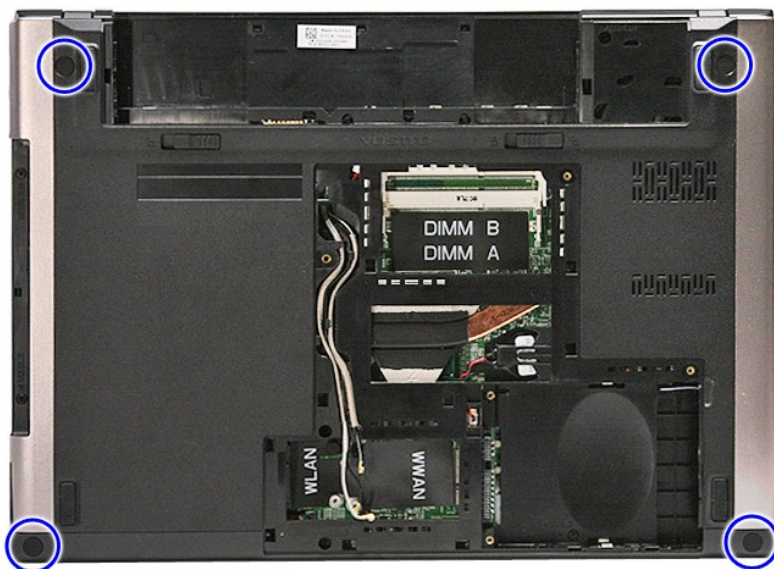
Manual de service Dell™ Vostro™ 3400

⚠ AVERTISMENT: Înainte de a efectua lucrări în interiorul computerului, citiți instrucțiunile de siguranță livrate împreună cu acesta. Pentru informații suplimentare despre cele mai bune practici privind siguranța, consultați pagina de start pentru conformitatea cu reglementările, la adresa: www.dell.com/regulatory_compliance.

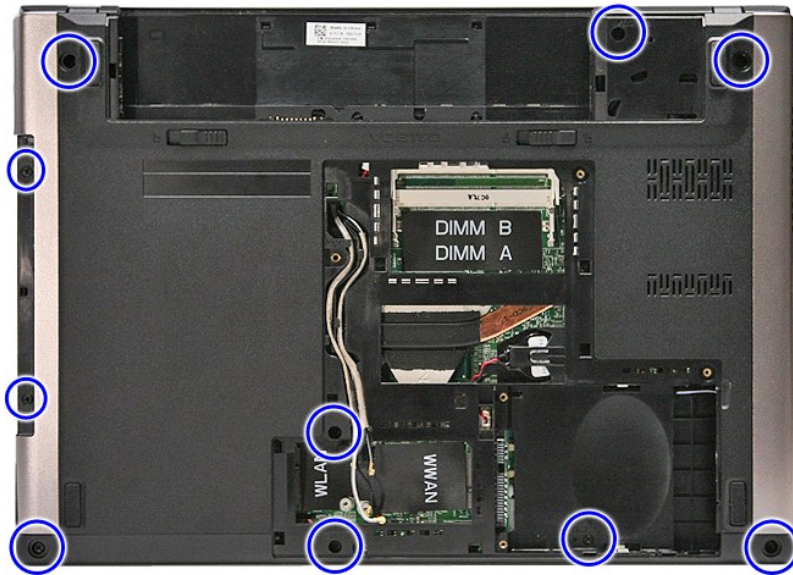
Scoaterea zonei de sprijin pentru mâini



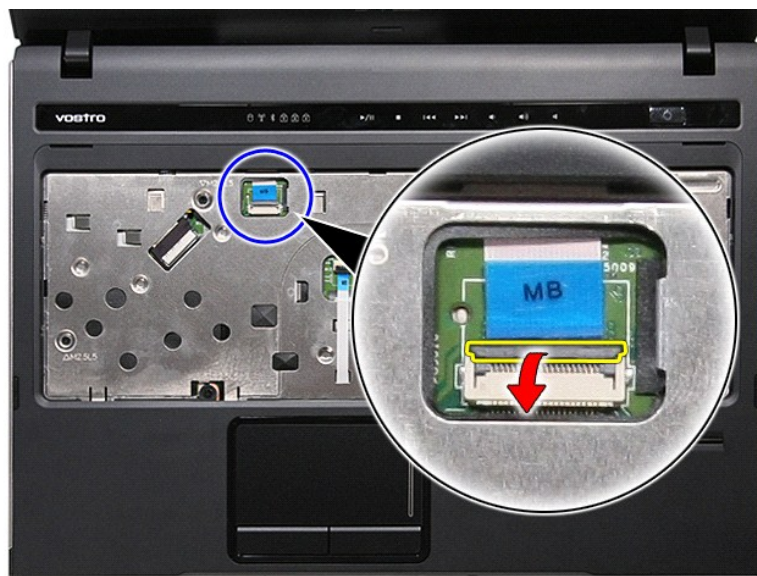
1. Urmăriți procedurile din secțiunea [Înainte de a efectua lucrări în interiorul computerului](#).
2. Scoateți [bateria](#).
3. Demontați [capacul bazei](#).
4. Scoateți [hard diskul](#).
5. Scoateți [unitatea optică](#).
6. Îndepărtați picioarele de cauciuc de pe partea inferioară a computerului.



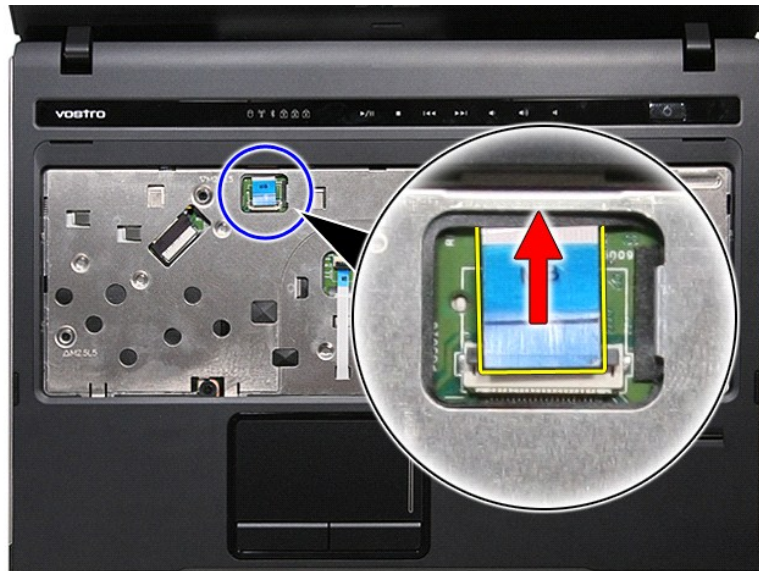
7. Scoateți șuruburile care fixează zona de sprijin pentru mâini de partea inferioară a computerului.



8. Întoarceți computerul invers, cu partea dreaptă în sus.
9. Demontați [tastatura](#).
10. Deschideți clema ce fixează cablul butoanelor media de placa de sistem.



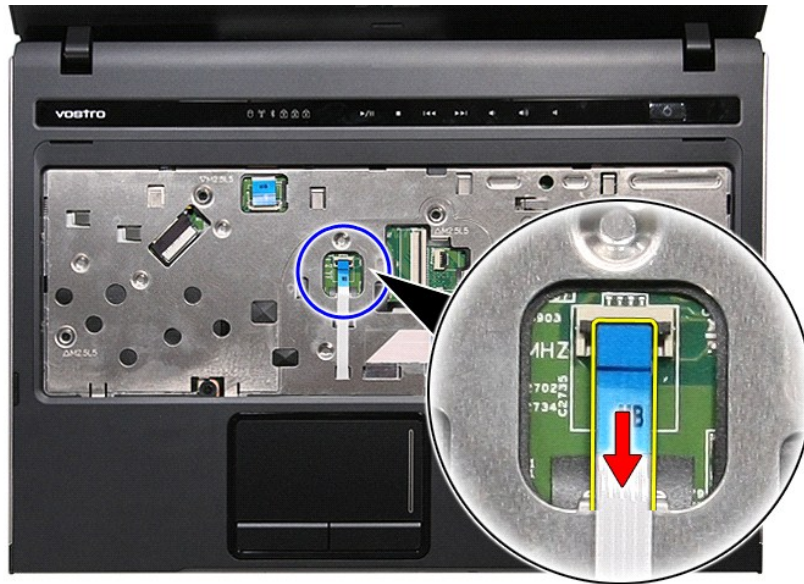
11. Deconectați cablul butoanelor media din conectorul de pe placa de sistem.



12. Deschideți clema ce fixează cablul de date al touchpad-ului de placa de sistem.



13. Deconectați cablul de date al touchpad-ului din conectorul de pe placa de sistem.



14. Deschideți clema ce fixează cablul de date al plăcii audio de placa de sistem.



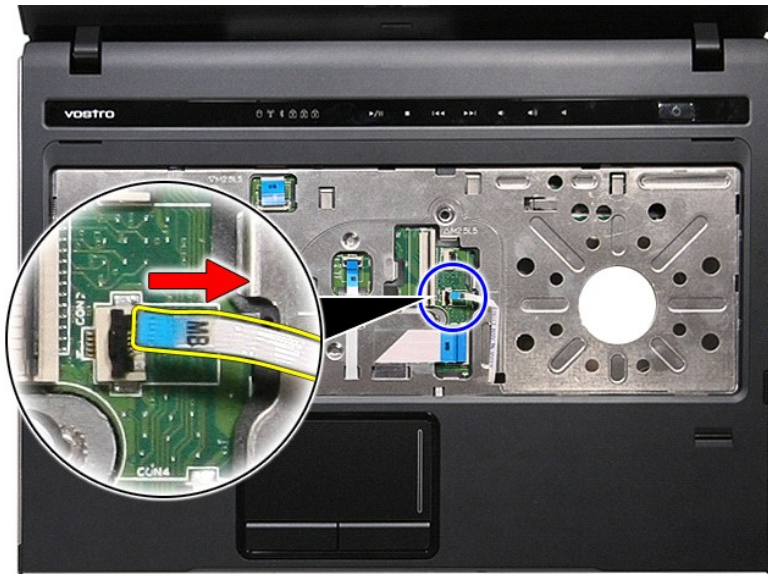
15. Deconectați cablul plăcii audio din conectorul de pe placa de sistem.



16. Deschideți clema ce fixează cablul cititorului de amprente de placa de sistem.



17. Deconectați cablul cititorului de amprente din conectorul de pe placa de sistem.



18. Scoateți șuruburile care fixează zona de sprijin pentru mâini de partea frontală a computerului.



19. Ridicați cu grijă de-a lungul marginilor zonei de sprijin pentru mâini pentru a o elibera de pe computer.



20. Ridicați și scoateți zona de sprijin pentru mâini de pe computer.



Remontarea zonei de sprijin pentru mâini

Pentru a remonta zona de sprijin pentru mâini, efectuați pașii de mai sus în ordine inversă.

[Înapoi la Cuprins](#)

[Înapoi la Cuprins](#)

Demontarea și remontarea componentelor

Manual de service Dell™ Vostro™ 3400

- [Baterie](#)
- [Cardul ExpressCard](#)
- [Capacul bazei](#)
- [Hard diskul](#)
- [Placă de rețea locală wireless \(WLAN\)](#)
- [Tastatură](#)
- [Placă audio](#)
- [Placă pentru butonul de alimentare](#)
- [Ansamblul afișajului](#)
- [Cadrul afișajului](#)
- [Balamalele afișajului](#)
- [Placa de sistem](#)
- [Radiatorul](#)
- [Placă IO](#)
- [Card de memorie](#)
- [Cardul SIM \(Modul de identitate abonat\)](#)
- [Memoria](#)
- [Unitatea optică](#)
- [Placă de rețea de arie largă wireless \(WWAN\)](#)
- [Zona de sprijin pentru mâini](#)
- [Card Bluetooth](#)
- [Difuzoare](#)
- [Panoul de afișare](#)
- [Camera](#)
- [Compartimentul ExpressCard](#)
- [Bateria rotundă](#)
- [Procesorul](#)

[Înapoi la Cuprins](#)

[Înapoi la Cuprins](#)

Procesorul

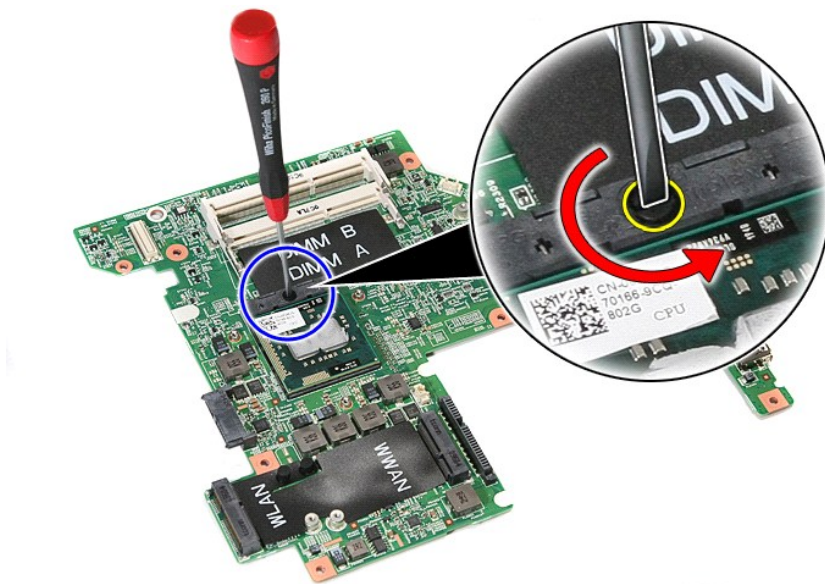
Manual de service Dell™ Vostro™ 3400

⚠️ AVERTISMENT: Înainte de a efectua lucrări în interiorul computerului, citiți instrucțiunile de siguranță livrate împreună cu acesta. Pentru informații suplimentare despre cele mai bune practici privind siguranța, consultați pagina de start pentru conformitatea cu reglementările, la adresa: www.dell.com/regulatory_compliance.

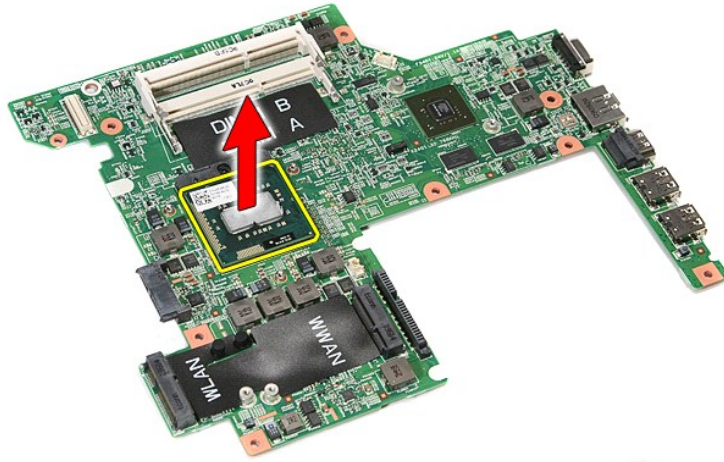
Demontarea procesorului



1. Urmăriți procedurile din secțiunea [Înainte de a efectua lucrări în interiorul computerului](#).
2. Scoateți [bateria](#).
3. Demontați [capacul bazei](#).
4. Scoateți [hard diskul](#).
5. Scoateți [unitatea optică](#).
6. Scoateți [placa de rețea locală wireless \(WLAN\)](#).
7. Scoateți [placa de rețea de arde largă wireless \(WWAN\)](#).
8. Demontați [tastatura](#).
9. Demontați [zona de sprijin pentru mâini](#).
10. Demontați [ansamblul afișajului](#).
11. Demontați [compartimentul ExpressCard](#).
12. Demontați [placa de sistem](#).
13. Demontați [ansamblul radiator/ventilator](#).
14. Utilizând o șurubelniță cu vârful lat, rotiți șurubul cu camă în sens invers acelor de ceasornic pentru a elibera procesorul din soclul de pe placa de sistem.



15. Ridicați și scoateți procesorul de pe placa de sistem.



Remontarea procesorului

⚠ **ATENȚIE:** La remontarea procesorului, asigurați-vă că opritorul camei este în poziția complet deschis înainte de a introduce modulul procesorului. Un modul de procesor care nu este montat corect poate avea ca rezultat o conexiune intermitentă sau o deteriorare permanentă a microprocesorului și a soclului ZIF.

Pentru a remonta procesorul, efectuați pașii de mai sus în ordine inversă.

[Înapoi la Cuprins](#)

[Înapoi la Cuprins](#)

Placa pentru butonul de alimentare

Manual de service Dell™ Vostro™ 3400

⚠ AVERTISMENT: Înainte de a efectua lucrări în interiorul computerului, citiți instrucțiunile de siguranță livrate împreună cu acesta. Pentru informații suplimentare despre cele mai bune practici privind siguranța, consultați pagina de start pentru conformitatea cu reglementările, la adresa: www.dell.com/regulatory_compliance.

Demontarea plăcii pentru butonul de alimentare



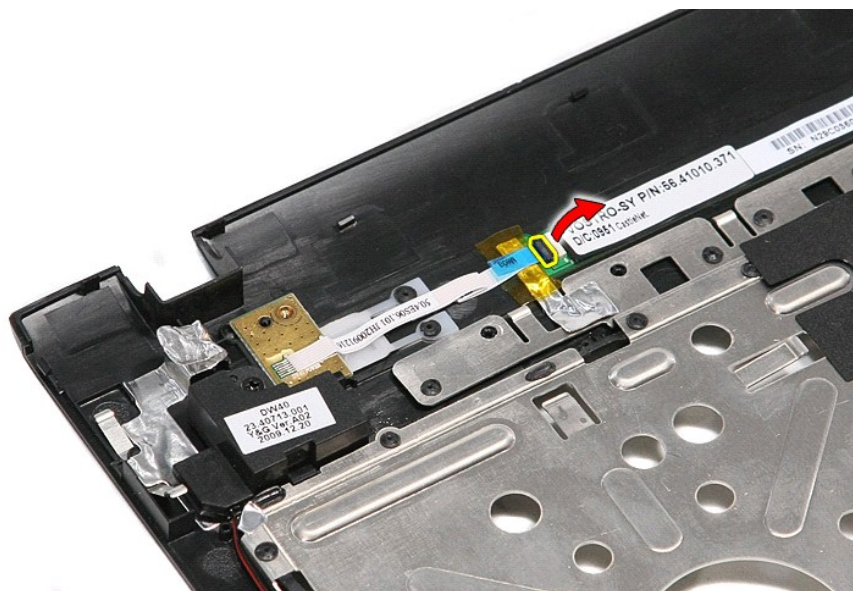
1. Urmăriți procedurile din secțiunea [Înainte de a efectua lucrări în interiorul computerului](#).
2. Scoateți [bateria](#).
3. Demontați [capacul bazei](#).
4. Scoateți [hard diskul](#).
5. Scoateți [unitatea optică](#).
6. Demontați [tastatura](#).
7. Demontați [zona de sprijin pentru mâini](#).
8. Îndepărtați banda care fixează cablul butonului de alimentare de placa pentru butonul de alimentare.



9. Scoateți șurubul care fixează placa pentru butonul de alimentare de zona de sprijin pentru mâini.



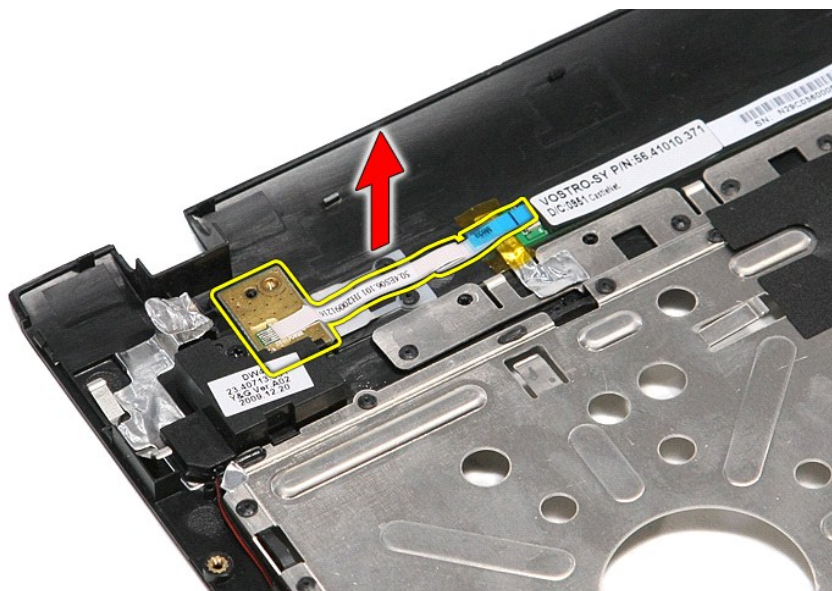
10. Deschideți clema care fixează cablul butonului de alimentare de placa pentru butonul de alimentare.



11. Deconectați cablul butonului de alimentare de la placa pentru butonul de alimentare.



12. Ridicați și scoateți placa pentru butonul de alimentare din computer.



Remontarea plăcii pentru butonul de alimentare

Pentru a remonta placa pentru butonul de alimentare, efectuați pașii de mai sus în ordine inversă.

[Înapoi la Cuprins](#)

[Înapoi la Cuprins](#)

Cardul SIM (Modul de identitate abonat)

Manual de service Dell™ Vostro™ 3400

AVERTISMENT: Înainte de a efectua lucrări în interiorul computerului, citiți instrucțiunile de siguranță livrate împreună cu acesta. Pentru informații suplimentare despre cele mai bune practici privind siguranța, consultați pagina de start pentru conformitatea cu reglementările, la adresa: www.dell.com/regulatory_compliance.

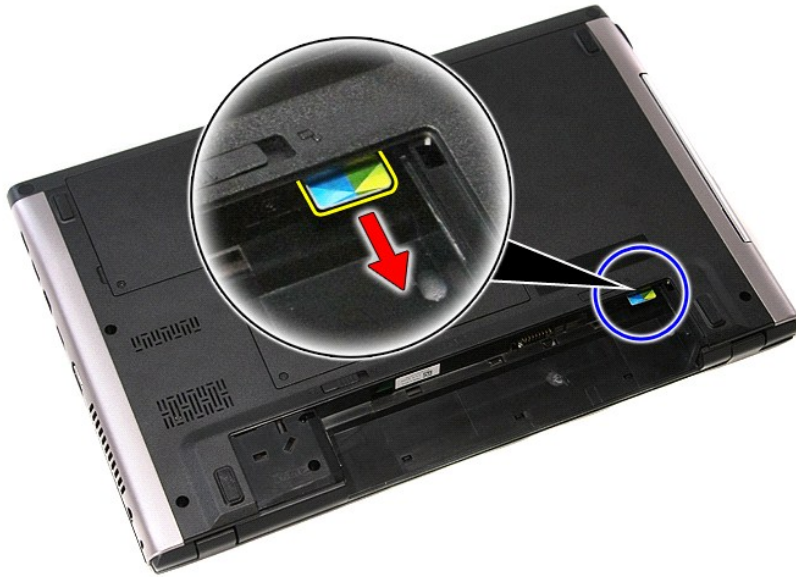
Scoaterea cardului SIM



1. Urmăriți procedurile din secțiunea [Înainte de a efectua lucrări în interiorul computerului](#).
2. Scoateți [bateria](#).
3. Apăsăți pe cardul SIM pentru a-l elibera din computer.



4. Glisați cardul SIM în afara computerului.



Remontarea cardului SIM

Pentru a remonta cardul SIM, efectuați pașii de mai sus în ordine inversă.

[Înapoi la Cuprins](#)

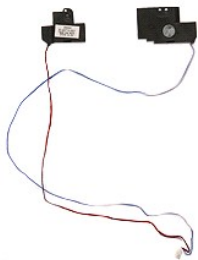
[Înapoi la Cuprins](#)

Difuzoarele

Manual de service Dell™ Vostro™ 3400

⚠ AVERTISMENT: Înainte de a efectua lucrări în interiorul computerului, citiți instrucțiunile de siguranță livrate împreună cu acesta. Pentru informații suplimentare despre cele mai bune practici privind siguranța, consultați pagina de start pentru conformitatea cu reglementările, la adresa: www.dell.com/regulatory_compliance.

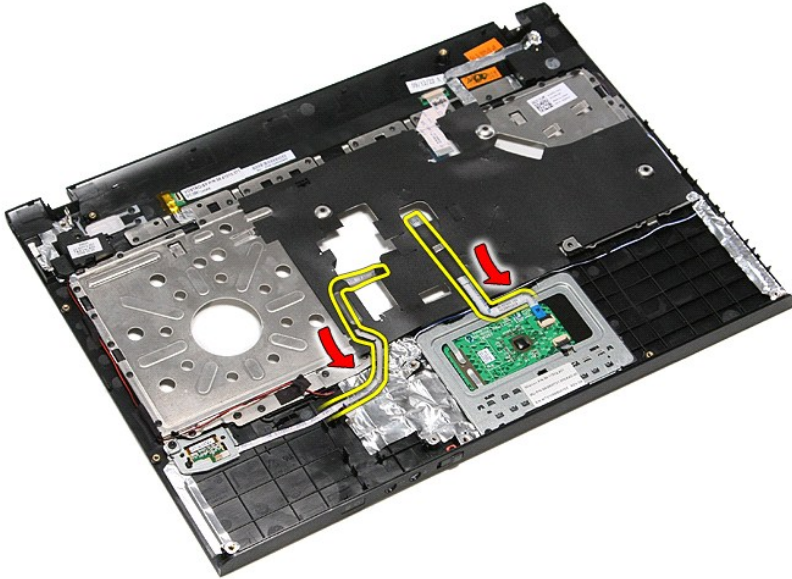
Demontarea difuzoarelor



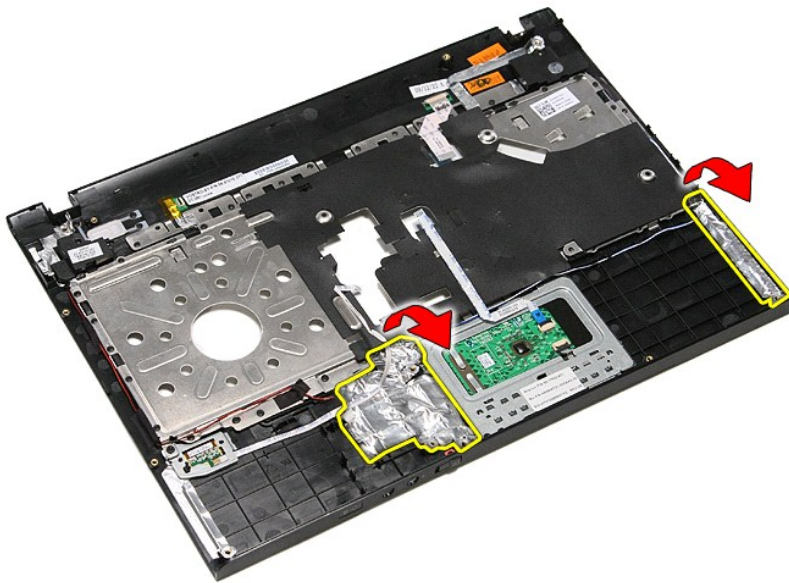
1. Urmați procedurile din secțiunea [Înainte de a efectua lucrări în interiorul computerului](#).
2. Scoateți [bateria](#).
3. Demontați [capacul bazei](#).
4. Scoateți [hard diskul](#).
5. Scoateți [unitatea optică](#).
6. Demontați [tastatura](#).
7. Demontați [zona de sprijin pentru mâini](#).
8. Scoateți șuruburile care fixează difuzoarele de zona de sprijin pentru mâini.



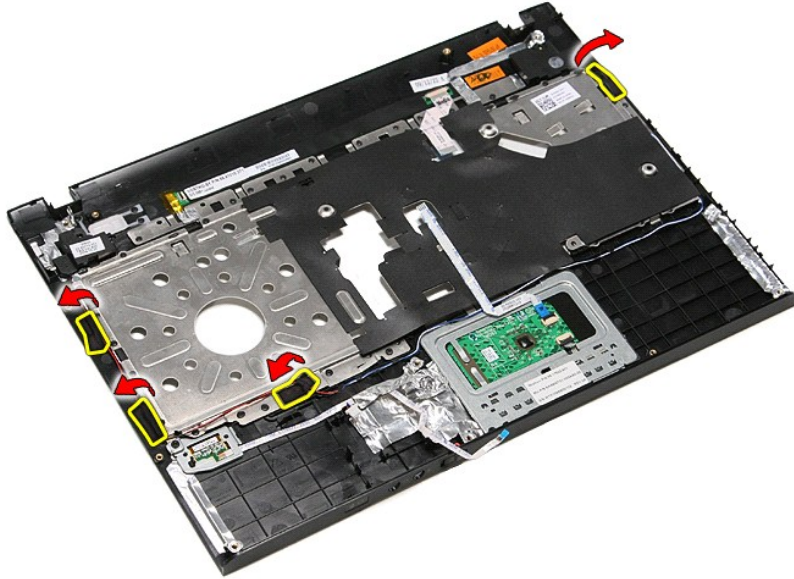
9. Scoateți cablurile de date ale touchpad-ului și cititorului de amprente din traseul zonei de sprijin pentru mâini.



10. Îndepărtați benzile argintii care fixează cablurile difuzoarelor pe zona de sprijin pentru mâini.



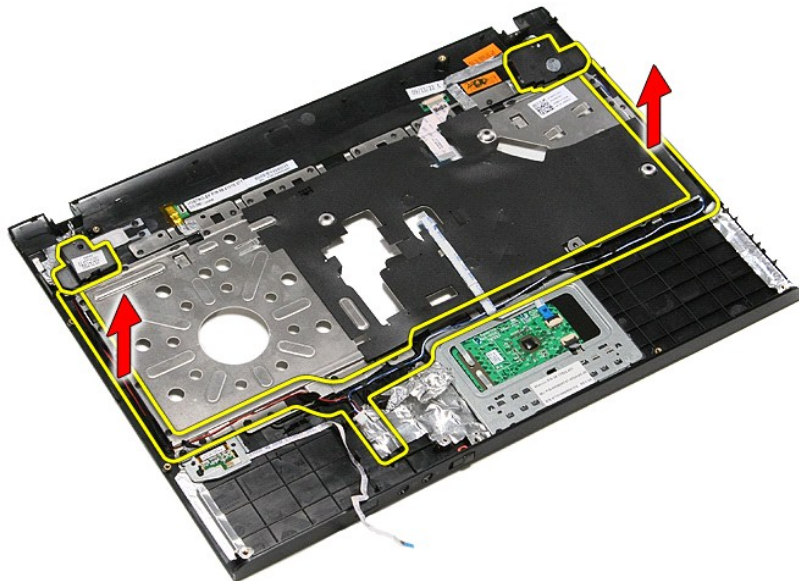
11. Îndepărtați banda neagră care fixează cablurile difuzoarelor în ghidajele traseului de pe zona de sprijin pentru mâni.



12. Ridicați și eliberați difuzoarele din zona de sprijin pentru mâini.



13. Eliberați cu atenție cablurile difuzoarelor din ghidajele traseului de pe zona de sprijin pentru mâini și ridicați și scoateți difuzoarele din zona de sprijin pentru mâini.



Remontarea difuzoarelor

Pentru a remonta difuzoarele, efectuați pașii de mai sus în ordine inversă.


[Înapoi la Cuprins](#)

[Înapoi la Cuprins](#)

Specificații

Manual de service Dell™ Vostro™ 3400

- Comunicații
- Procesorul
- Cardul ExpressCard
- Tastatură
- Informații sistem
- Baterie
- Placă audio
- Touchpad
- Adaptor de c.a.
- Porturi și conectori
- Unități
- Specificații fizice
- Placă video
- Specificații de mediu
- Ecran
- Memoria

 **NOTA:** Ofertele pot varia în funcție de regiune. Pentru mai multe informații cu privire la configurația computerului, faceți clic pe **Start** → **Help and Support** (Ajutor și asistență) și selectați opțiunea de vizualizare a informațiilor despre computerul dvs.

Informații sistem	
Chipset	Intel® HM57
Lățime magistrală DRAM	64 biți
Flash EPROM	4 MB
Magistrală PCI-E	PCI Express x16

Procesorul	
Tipuri	Intel Core™ seria i3 Intel Core seria i5 Intel Core seria i7
Memorie cache de nivel 1	32 KO per nucleu
Memorie cache de nivel 2	256 KO per nucleu
Memorie cache de nivel 3	până la 4 MO

Memoria	
Tip	DDR3 SDRAM
Frecvență	1066 MHz sau 1333 MHz NOTA: Procesoarele Intel Core i3/i5/i7 dual-core livrate împreună cu computerul acceptă module de memorie la 1066 MHz și 1333 MHz. Cu toate acestea, procesoarele dual core vor funcționa numai cu module de memorie la 1066 MHz.
Conectori	două sloturi SODIMM
Capacități modul	1, 2 sau 4 GO
Memorie minimă	1 GO
Memorie maximă	8 GO
NOTA: Numai sistemele de operare pe 64 de biți pot detecta capacitățile de memorie mai mari de 4 GO.	

Placă video	
Tip	acceptă placă video integrată și separată
Controler	
Integrată	Accelerator grafic media Intel HD
Separată	NVIDIA GeForce 310M
Ieșire	conector VGA cu 15 pini

Placă audio	
Tip	codec audio de înaltă definiție cu două canale (HDA)
Controler	IDT 92HD81
Interfețe	
Internă	audio de înaltă definiție
Externă	conector intrare microfon, conector căști stereo/difuzoare externe
Difuzoare	două
Amplificator difuzor intern	2 W pe canal
Controler volum	butoane pentru controlul media, meniuri de program

Comunicații	
Modem	acceptă numai modem extern prin USB (opțional)
Adaptor de rețea	Realtek RTL8111TL
Wireless	rețea locală wireless (WLAN) rețea de arie largă wireless (WWAN) interoperabilitate globală pentru acces microunde (WiMAX) Bluetooth®

Cardul ExpressCard	
NOTA: Slotul de card ExpressCard NU suportă carduri PC.	
conector ExpressCard	slot ExpressCard
Carduri acceptate	Carduri ExpressCard de 34 mm

Porturi și conectori	
Placă audio	conector microfon, conector căști stereo/difuzoare
Placă video	conector VGA cu 15 pini conector HDMI cu 19 pini
Adaptor de rețea	conector RJ-45
USB	trei conectori compatibili cu USB 2.0 un conector compatibil cu eSATA/USB 2.0
Cititor de carduri de memorie	cititor de carduri de memorie 8-in-1
Mini-Card	acceptă mini-card PCI-E la jumătate pentru WLAN acceptă mini-card PCI-E complet pentru WWAN acceptă mini-card PCI-E 6250 la jumătate pentru WiMax

Unități	
Hard disk	SATA 2 HDD SATA 2 Mobile HDD
Unitate optică	DVD+/-RW Blu-ray

Afișaj	
Tip și dimensiune	14 inchi, anti-strălucire (AG), înaltă definiție la costuri reduse (LC), diodă emițătoare de lumină albă (WLED)
Suprafață activă (X/Y)	309,40 mm x 173,95 mm
Dimensiuni:	
Înălțime	204,60 mm (8,06 inchi)
Lățime	322,30 mm (12,69 inchi)
Diagonală	355,60 mm (14,00 inchi)
Rezoluție maximă	1366 x 768 la 262.000 culori
Luminozitate maximă	200 cd/m ²
Unghi de funcționare	de la 0° (închis) la 135°
Rată de reîmprospătare	60 Hz
Unghiuri de vizualizare:	
Orizontal	40/40
Vertical	10/30
Pas pixel	0,2265 mm

Tastatură	
Număr de taste	Statele Unite ale Americii: 86 de taste Marea Britanie: 87 de taste Brazilia: 87 de taste Japonia: 90 de taste
Configurație	QWERTY/AZERTY/Kanji

Touchpad	
Suprafață activă	
Axa X	81 mm
Axa Y	42 mm

Baterie	
Tip	Ioni de litiu „inteligentă” cu 4 elemente (2,6 Ah)

	Ioni de litiu „inteligentă” cu 6 elemente (2,6 Ah) Ioni de litiu „inteligentă” cu 9 elemente (2,8 Ah)
TimP de încărcare cu computerul oprit	aproximativ 4 ore (pentru o baterie descărcată complet)
TimP de funcționare	timPul de funcționare a bateriei variază în funcție de condițiile de funcționare și poate fi redus în mod semnificativ în anumite condiții de consum mare de energie.
Durată de viață	aproximativ 300 de cicluri de încărcare/descărcare
Adâncime	
4, 6 și 9 celule	57,8 mm (2,27 inchi)
Înălțime	
4 și 6 celule	20,8 mm (0,81 inchi)
9 elemente	40,15 mm (1,58 inchi)
Lățime	
4, 6 și 9 celule	255,6 mm (10,06 inchi)
Greutate	
4 elemente	250 g (0,55 lb)
6 elemente	350 g (0,75 lb)
9 elemente	504,5 g (1,11 lb)
Tensiune	
4 elemente	14,8 V c.c.
6 și 9 elemente	11,1 V c.c.
Interval de temperatură	
În stare de funcționare	între 0 și 35 °C (între 32 și 95 °F)
Depozitare	între -40 și 65 °C (între -40 și 149 °F)
Bateria rotundă	Baterie rotundă cu litiu CR2032 de 3 V

Adaptor de c.a.	
Tensiune de alimentare	100 V c.a.–240 V c.a.
Curent de intrare (maxim)	2,5 A
Frecvență de intrare	50–60 Hz
Putere la ieșire	65 W sau 90 W
Curent de ieșire	
65 W	4,34 A (maxim la impuls de 4 secunde) 3,34 A (continuu)
90 W	5,62 A (maxim la impuls de 4 secunde) 4,62 A (continuu)
Adâncime	
65 W	57,8 mm (2,27 inchi)
90 W	70 mm (2,75 inchi)
Înălțime	
65 W	28,3 mm (1,11 inchi)
90 W	22,6 mm (0,88 inchi)
Lățime	
65 W	137,2 mm (5,40 inchi)
90 W	147 mm (5,78 inchi)
Domeniu de temperatură	
În stare de funcționare	între 0 și 35 °C (între 32 și 95 °F)
Depozitare	între -40 și 65°C (între -40 și 149°F)

Specificații fizice	
Adâncime	242,2 mm (9,53 inchi)
Înălțime	21,9–29,5 mm (0,86–1,16 inchi) cu baterie cu 4/6 celule și zonă fără baterie
Lățime	339 mm (13,34 inchi)
Greutate	2,05 kg (4,51 lb) cu 4 celule și unități media

Specificații de mediu	
Interval de temperatură:	
În stare de funcționare	între 0 și 35 °C (între 32 și 95 °F)
Nefuncționare	între -40 și 65 °C (între -40 și 149 °F)

Umiditate relativă (maximă):	
În stare de funcționare	Între 10% și 90 % (fără condens)
Nefuncționare	Între 20% și 95 % (fără condens)
Vibrație maximă:	
În stare de funcționare	0,66 Grms (2 – 600 Hz)
Nefuncționare	1,3 Grms (2 – 600 Hz)
NOTA: Vibrarea este simulată utilizând un spectru de vibrație aleator care simulează mediul utilizatorului.	
Șoc maxim:	
În stare de funcționare	110 G (2 ms)
Nefuncționare	160 G (2 ms)
NOTA: Șocul maxim este măsurat cu hard diskul cu capetele parcate frontal și la un șoc sub forma unui impuls semisinusoidal de 2 ms	

[Înapoi la Cuprins](#)

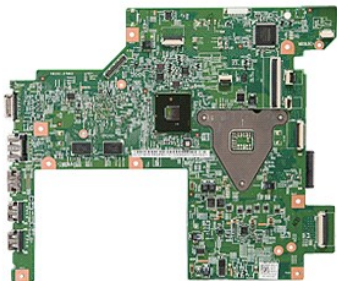
[Înapoi la Cuprins](#)

Placa de sistem

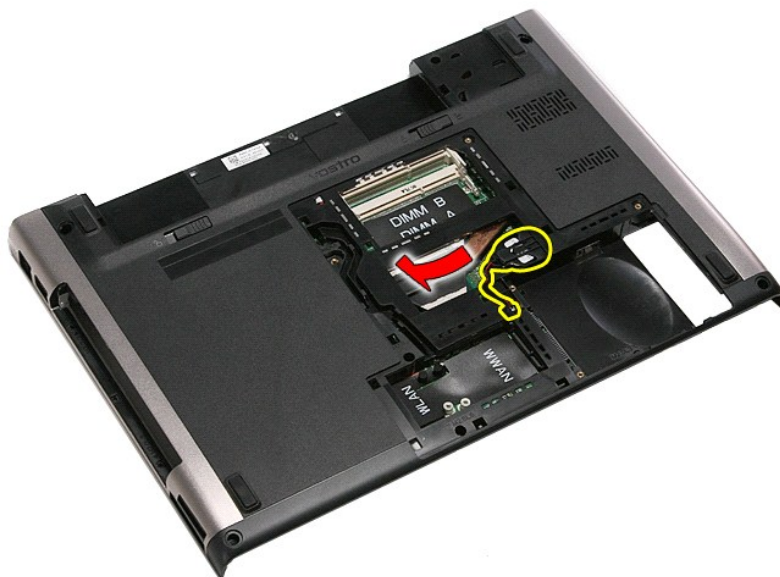
Manual de service Dell™ Vostro™ 3400

⚠️ AVERTISMENT: Înainte de a efectua lucrări în interiorul computerului, citiți instrucțiunile de siguranță livrate împreună cu acesta. Pentru informații suplimentare despre cele mai bune practici privind siguranța, consultați pagina de start pentru conformitatea cu reglementările, la adresa: www.dell.com/regulatory_compliance.

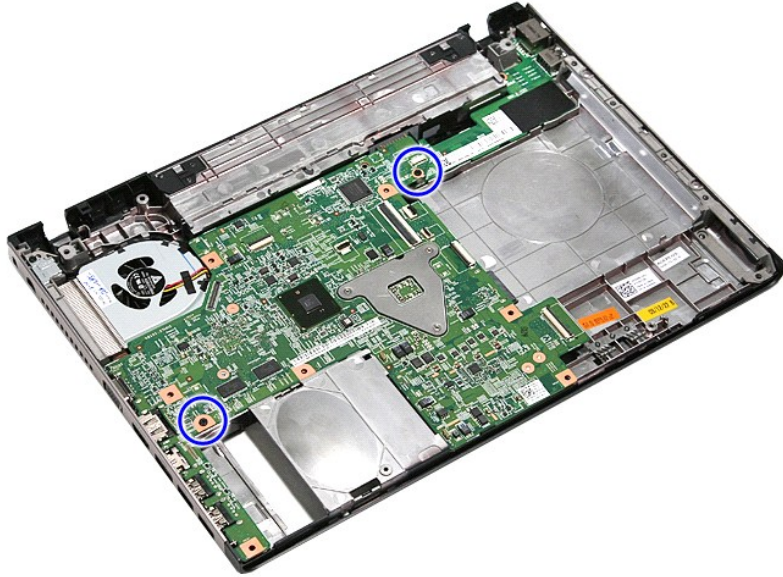
Demontarea plăcii de sistem



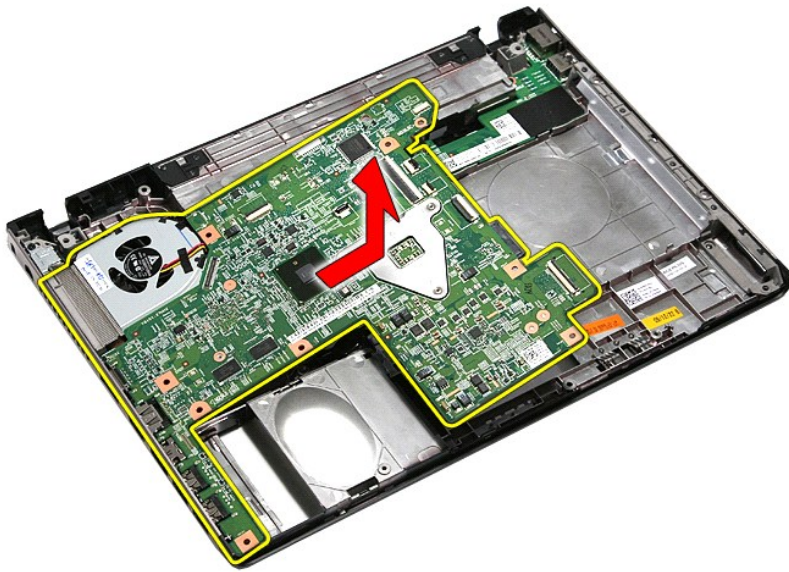
1. Urmați procedurile din secțiunea [Înainte de a efectua lucrări în interiorul computerului](#).
2. Scoateți [bateria](#).
3. Demontați [capacul bazei](#).
4. Scoateți [hard diskul](#).
5. Scoateți [unitatea optică](#).
6. Scoateți [placa de rețea locală wireless \(WLAN\)](#).
7. Scoateți [placa de rețea de arie largă wireless \(WWAN\)](#).
8. Demontați [memoria](#).
9. Demontați [tastatura](#).
10. Demontați [zona de sprijin pentru mâini](#).
11. Demontați [ansamblul afișajului](#).
12. Demontați [compartimentul ExpressCard](#).
13. Glisați bateria rotundă din soclul de pe computer.



14. Scoateți șuruburile care fixează placa de sistem în computer.



15. Ridicați și scoateți cu atenție placa de sistem din computer.



Remontarea plăcii de sistem

Pentru a remonta placa de sistem, efectuați pașii de mai sus în ordine inversă.

[Înapoi la Cuprins](#)

[Înapoi la Cuprins](#)

Placă de rețea locală wireless (WLAN)

Manual de service Dell™ Vostro™ 3400

AVERTISMENT: Înainte de a efectua lucrări în interiorul computerului, citiți instrucțiunile de siguranță livrate împreună cu acesta. Pentru informații suplimentare despre cele mai bune practici privind siguranța, consultați pagina de start pentru conformitatea cu reglementările, la adresa: www.dell.com/regulatory_compliance.

Scoaterea cardului WLAN



1. Urmăți procedurile din secțiunea [Înainte de a efectua lucrări în interiorul computerului](#).
2. Scoateți [bateria](#).
3. Demontați [capacul bazei](#).
4. Deconectați cablurile de antenă de la cardul WLAN.



5. Scoateți șurubul care fixează placa WLAN pe placa de sistem.



6. Trageți cu atenție cardul WLAN din conectorul de pe placa de sistem și scoateți-l din computer.



Remontarea cardului WLAN

Pentru a remonta cardul WLAN, efectuați pașii de mai sus în ordine inversă.

[Înapoi la Cuprins](#)

Efectuarea lucrărilor la computer

Manual de service Dell™ Vostro™ 3400

- [Înainte de a efectua lucrări în interiorul computerului](#)
- [Instrumente recomandate](#)
- [Oprirea computerului](#)
- [După efectuarea lucrărilor în interiorul computerului](#)

Înainte de a efectua lucrări în interiorul computerului

Utilizați următoarele instrucțiuni de siguranță pentru a vă proteja computerul împotriva eventualelor deteriorări și a vă asigura siguranța personală. Doar dacă nu există alte specificații, fiecare procedură inclusă în acest document presupune existența următoarelor condiții:

- 1 Ați efectuat etapele din [Efectuarea lucrărilor la computer](#).
- 1 ați citit informațiile de siguranță livrate împreună cu computerul.
- 1 O componentă poate fi înlocuită sau, dacă este achiziționată separat, instalată prin efectuarea în ordine inversă a procedurii de demontare.

AVERTISMENT: Înainte de a efectua lucrări în interiorul computerului, citiți instrucțiunile de siguranță livrate împreună cu acesta. Pentru informații suplimentare despre cele mai bune practici privind siguranța, consultați / a se vedea pagina de start pentru conformitatea cu reglementările la adresa www.dell.com/regulatory_compliance.

ATENȚIE: Majoritatea reparațiilor pot fi efectuate numai de către un tehnician de service autorizat. Puteți efectua numai depanări și reparații simple conform autorizării din documentația produsului sau conform indicațiilor primite online sau telefonic de la echipa de asistență și service. Deteriorările cauzate de lucrările de service neautorizate de către Dell nu sunt acoperite de garanție. Citiți și respectați instrucțiunile de siguranță livrate împreună cu produsul.

ATENȚIE: Pentru a evita descărcarea electrostatică, conectați-vă la împământare utilizând o brățară antistatică sau atingând periodic o suprafață metalică nevopsită, cum ar fi un conector de pe partea din spate a computerului.

ATENȚIE: Manipulați componentele și plăcile cu grijă. Nu atingeți componentele sau contactele unei plăci. Țineți placa de margine sau de suportul de montare metalic. Țineți o componentă, cum ar fi un procesor, de marginile acesteia, nu de pini.

ATENȚIE: Atunci când deconectați un cablu, trageți de conectorul său sau de lamelele de tragere și nu de cablul propriu-zis. Unele cabluri au conectori cu lamele de fixare; dacă deconectați acest tip de cablu, apăsați pe lamelele de fixare înainte de a deconecta cablul. În timp ce separați conectorii, țineți-i aliniați drept pentru a evita îndoirea pinilor conectorilor. De asemenea, înainte să conectați un cablu, asigurați-vă că ambii conectori sunt orientați și aliniați corect.

NOTA: Culoarea computerului dvs. și anumite componente pot diferi față de ceea ce este prezentat în acest document.

Pentru a evita deteriorarea computerului, efectuați următoarele etape înainte de a efectua lucrări în interiorul acestuia:

1. Asigurați-vă că suprafața de lucru este plană și curată pentru a preveni zgârierea capacului computerului.
2. Opriți computerul (consultați [Oprirea computerului](#)).
3. În cazul în care computerul este conectat la un dispozitiv de andocare (andocat), de exemplu, baza pentru suporturi optice sau pentru baterie, deconectați-l.

ATENȚIE: Pentru a deconecta un cablu de rețea, întâi decuplați cablul de la computer, apoi decuplați-l de la dispozitivul de rețea.

4. Deconectați toate cablurile de rețea de la computer.
5. Deconectați computerul și toate dispozitivele atașate de la prizele electrice.
6. Închideți ecranul și întoarceți computerul cu fața orientată în jos pe o suprafață de lucru plană.

ATENȚIE: Pentru a preveni deteriorarea plăcii de sistem, trebuie să demontați bateria principală înainte de a depana computerul.

7. Demontați bateria principală (consultați [Bateria](#)).
8. Întoarceți computerul cu fața orientată în sus.
9. Deschideți ecranul.
10. Apăsați butonul de alimentare pentru a conecta placa de sistem la împământare.

ATENȚIE: Pentru protecția împotriva șocurilor electrice, deconectați întotdeauna computerul de la priza electrică înainte de a deschide ecranul.

ATENȚIE: Înainte de a atinge orice componentă din interiorul computerului, asigurați împământarea atingând o suprafață metalică nevopsită, precum metalul din partea din spate a computerului. În timp ce lucrați, atingeți periodic o suprafață de metal nevopsită pentru a disipa electricitatea statică care poate dăuna componentelor interne.

11. Scoateți toate cardurile Express sau inteligente din sloturile aferente.
12. Demontați hard diskul (consultați [Hard disku](#)).

Instrumente recomandate

Procedurile din acest document pot necesita următoarele instrumente:


- 1 șurubelniță cu vârf lat, mică;
- 1 șurubelniță cu vârf în cruce nr. 0
- 1 șurubelniță cu vârf în cruce nr. 1
- 1 știft de plastic mic;
- 1 CD cu programul de actualizare al BIOS-ului

Oprirea computerului

ATENȚIE: Pentru a evita pierderea datelor, salvați și închideți toate fișierele deschise și ieșiți din toate programele deschise înainte să închideți computerul.

1. Închideți sistemul de operare:

1 **În Windows Vista®:**

Faceți clic pe **Start** , apoi faceți clic pe săgeata din colțul din partea dreaptă jos a meniului **Start** așa cum este prezentat mai jos și faceți clic pe **Shut Down** (Închidere).



1 **În Windows® XP:**

Faceți clic pe **Start** → **Turn Off Computer** (Oprire computer) → **Turn Off** (Oprire).

Computerul se oprește după terminarea procesului de închidere a sistemului de operare.

2. Asigurați-vă că ați oprit computerul și toate dispozitivele atașate. În cazul în care computerul dvs. și dispozitivele atașate nu s-au oprit automat atunci când ați închis sistemul de operare, țineți apăsat butonul de alimentare timp de aproximativ șase secunde pentru a le opri.

După efectuarea lucrărilor în interiorul computerului

După ce ați finalizat toate procedurile de înlocuire, asigurați-vă că ați conectat toate dispozitivele externe, cardurile și cablurile înainte de a porni computerul.

ATENȚIE: Pentru a evita deteriorarea computerului, utilizați exclusiv baterii proiectate pentru acest model de computer Dell. Nu utilizați baterii proiectate pentru alte computere Dell.

1. Conectați toate dispozitivele externe, cum ar fi replicatorul de porturi, bateria suplimentară sau baza pentru suporturi optice și reinstalați toate cardurile, cum ar fi un card ExpressCard.

ATENȚIE: Pentru a conecta un cablu de rețea, mai întâi conectați cablul la dispozitivul de rețea, apoi conectați-l la computer.

2. Conectați orice cabluri de rețea sau de telefonie la computer.
3. Remontați [bateria](#).
4. Conectați computerul și toate dispozitivele atașate la prizele electrice.
5. Porniți computerul.

[Înapoi la Cuprins](#)

[Înapoi la Cuprins](#)

Placă de rețea de arie largă wireless (WWAN)

Manual de service Dell™ Vostro™ 3400

AVERTISMENT: Înainte de a efectua lucrări în interiorul computerului, citiți instrucțiunile de siguranță livrate împreună cu acesta. Pentru informații suplimentare despre cele mai bune practici privind siguranța, consultați pagina de start pentru conformitatea cu reglementările, la adresa: www.dell.com/regulatory_compliance.

Demontarea cardului WWAN



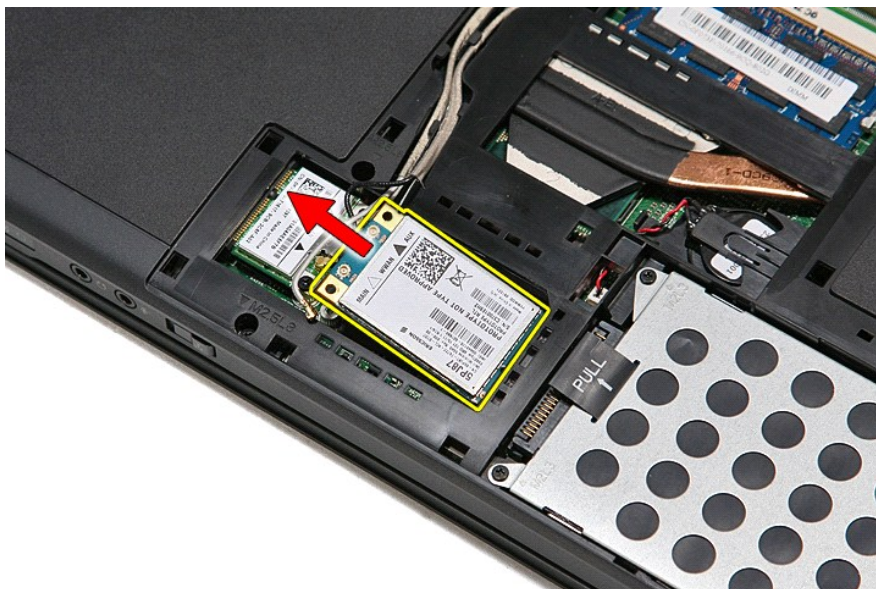
1. Urmăriți procedurile din secțiunea [Înainte de a efectua lucrări în interiorul computerului](#).
2. Scoateți [bateria](#).
3. Demontați [capacul bazei](#).
4. Deconectați cablurile de antenă de la cardul WWAN.



5. Scoateți șurubul care fixează cardul WWAN pe placa de sistem.



6. Scoateți cardul WWAN din conectorul său de pe placa de sistem și în afara computerului.



Înlocuirea cardului WWAN

Pentru a remonta cardul WWAN, efectuați pașii de mai sus în ordine inversă.

[Înapoi la Cuprins](#)